



**T.C. SAĞLIK BAKANLIĞI**  
TÜRKİYE HUDUT VE SAHİLLER SAĞLIK  
GENEL MÜDÜRLÜĞÜ

# 2019 YILI PERFORMANS PROGRAMI







**T.C. SAĞLIK BAKANLIĞI**  
TÜRKİYE HUDUT VE SAHİLLER SAĞLIK  
GENEL MÜDÜRLÜĞÜ

**2019 YILI**  
**PERFORMANS PROGRAMI**





“Genel sađlık için esaslı olarak uygulanan önlemler kesintisiz tamamlanmalı ve genişletilmelidir. Cömert ve üretken olan Türk Milleti, sađlıkta sürekli teknolojik ilerlemelere erişince memleketini hızla dolduracak ve şenlendirecek güçte olduğuna kimsenin şüphesi yoktur.”

**MUSTAFA KEMAL ATATÜRK**





Bakanlığımız bağlı kuruluşu olan Türkiye Hudut ve Sahiller Sağlık Genel Müdürlüğü, 2019-2023 Stratejik Planı'nda yer alan misyon, vizyon, stratejik amaç ve hedeflerin 2019 yılı bütçesi ile gerçekleştirilecek kısmını göstermek üzere 2019 Yılı Performans Programını hazırlamıştır. Program döneminde gerçekleştirilecek 10 adet performans hedefi, 13 adet faaliyet ve hedeflere ulaşıp ulaşılmadığını ölçmek amacıyla 18 adet performans göstergesi yer almıştır.

Bu programla faaliyetlerin hedef ve göstergelere dayalı olarak izlenmesi ve kamu kaynağının kullanımına ilişkin olarak parlamento ve kamuoyunun bilgilendirilmesi amaçlanmıştır.

Sağlık Bakanlığı Türkiye Hudut ve Sahiller Sağlık Genel Müdürlüğü 2019 Yılı Performans Programının kaynakların etkili, ekonomik ve verimli olarak kullanılmasında Genel Müdürlük çalışanlarına yol gösterici olması temennisiyle bu planın hazırlanmasında emeği geçen tüm arkadaşlarıma teşekkür eder, 2019 Yılı Performans Programının Bakanlığımıza ve Ülkemize hayırlı olmasını dilerim.

**Dr. Fahrettin KOCA**  
**Sağlık Bakanı**





T.C. Sağlık Bakanlığı bağlı kuruluşu olan Türkiye Hudut ve Sahiller Sağlık Genel Müdürlüğü, Uluslararası önemi haiz halk sağlığı risklerinin ülkemize girmesini önlemek amacıyla, uluslararası giriş noktalarında gerekli her türlü sağlık tedbirini almak, halk sağlığını etkileyecek etkenlere karşı alınacak kontrol önlemlerini belirlemek ve uygulamakla görevlidir.

Ulusal ve uluslararası antlaşmalar ve sözleşmelerden kaynaklanan yetkileri kullanarak görevlerini yerine getiren Genel Müdürlük, Osmanlı'dan bugüne kadar yaklaşık iki asırdır kesintisiz hizmet vermektedir. Bu özelliği ile Sağlık Bakanlığı'nın dünyaya açılan penceresi olan Kurumumuz, geçtiğimiz yıllardaki ve günümüzdeki küresel salgın hastalıklarında uyguladığı acil müdahalelerle Ülkemizin önemli bir kamu kuruluşu olduğunu ortaya koymuştur. Sağlık Bakanlığı Türkiye Hudut ve Sahiller Sağlık Genel Müdürlüğü, kalkınma planları ve programlarında yer alan politika ve hedefler doğrultusunda kamu kaynaklarının etkili, ekonomik ve verimli bir şekilde elde edilmesini ve kullanılmasını, hesap verebilirliği ve mali saydamlığı sağlamak üzere yürürlüğe konulan 5018 sayılı Kamu Mali Yönetimi ve Kontrol Kanunu'nun getirmiş olduğu esaslar ve ilkeler çerçevesinde Genel Müdürlüğümüzün "2019 Yılı Performans Programı" tamamlanmıştır.

Türkiye Hudut ve Sahiller Sağlık Genel Müdürlüğü 2019 Yılı Performans Programının mali yönetim anlayışının gelişmesine katkıda bulunmasını temenni eder, programın hazırlanmasında katkısı bulunan arkadaşlarıma teşekkür eder, saygılarımı sunarım.

**Dr. Osman KAN**  
**Genel Müdür**



# **İÇİNDEKİLER**

<b>GENEL BİLGİLER</b>	13
MİSYONUMUZ & VİZYONUMUZ	14
Tarihi Gelişim	15
Yasal Yükümlülükler ve Mevzuat Analizi	17
Uluslararası Sözleşmeler ve Antlaşmalar	18
Kanunlar ve Kararnameler	19
Tüzükler ve Yönetmelikler	20
Teşkilat Yapısı	21
Fiziki Durum	23
<b>PERFORMANS BİLGİLERİ</b>	29
Temel Politikalar ve Öncelikler	30
Amaç ve Hedefler	31
Performans Hedef ve Göstergeleri İle Faaliyetler	33
İdare Performans Tablosu	60
Toplam Kaynak İhtiyacı Tablosu	61
Faaliyetlerden Sorumlu Harcama Birimlerine İlişkin Tablo	62



# GENEL BİLGİLER

## Misyon

Halk sağlığı risklerini önlemek amacıyla uluslararası standartlarda sağlık denetimi yapmak ve küresel düzeyde sağlık hizmeti sunmak

## Vizyon

Sağlık odaklı hizmet ve denetim anlayışı ile uluslararası alanda norm belirleyen sağlık otoritesi olmak

## Temel İlke ve Değerler

- Uluslararası Normlarda Etkin Sağlık Denetimi Yapmak
- Katılımcılık
- Şeffaflık
- Hesap Verebilirlik
- Hakkaniyet
- Saygınlık
- Sürdürülebilirlik
- Dayanışma
- Evrensellik
- Kalite Ve Verimlilik

### Tarihi Gelişim

Osmanlı İmparatorluğu döneminde bulaşıcı ve salgın hastalıklarla örgütlü mücadele 1800'lü yıllarda başlamıştır. Bu dönemde iki önemli nirengi noktası ön plana çıkar. Bunlardan birincisi salgın hastalıklara karşı 1831 yılında başlayan karantina uygulamaları, ikincisi de sağlık alanında çeşitli düzenlemelerin yapıldığı 1866 yılında İstanbul'da yapılan Uluslararası Sağlık Konferansı'dır. Bu etkinliklerin hayata geçmesinin asıl sebebi de, 1831 ve 1865 yılında meydana gelen ve Osmanlı Devleti'nde geniş alanlara yayılan kolera salgınlarıdır. Avrupa'da ise karantina tedbirleri daha önceleri veba hastalığına karşı uygulanmaya başlanmıştır.

1831 yılında Serattiba-i Sultani (Saray Başhekimisi) Behçet Efendi'nin isteği üzerine Sultan II. Mahmut Han'ın talimatıyla Karadeniz'den gelecek Osmanlı ve ecnebi gemilerine ayrı ayrı karantina alanları tahsis edilmiştir. Kâmilzade Mustafa Nazif Efendi İstanbul'da kurulan geçici tahaffuzhaneye tayin edilen ilk müstakil memur olmuş ve bu şekilde de Karantina Nezareti kurulmuştur. 1835 yılında Çanakkale'de kurulan geçici tahaffuzhanenin ilk memuru ise Esad Efendi'dir. Şeyhülislam Mekkezade Mustafa Asım Efendi, 29 Nisan 1838 tarihinde karantinanın caiz olduğuna dair fetva vermiş, Sultan II. Mahmut Han'ın emriyle de İstanbul'un bulaşıcı hastalıklardan, özellikle de veba ve koleradan korunması için Meclis-i Tahaffuz adıyla bir Meclis kurulmuştur. Bu meclis, Meclis-i Tahaffuz-i Ula (Yüksek Karantina Meclisi) ve Meclis-i Tahaffuz-i Sani (Yüksek Karantina Bürosu) olmak üzere iki meclisten meydana gelmiştir. Meclis, öncelikle Akdeniz'den gelen gemi ve yolcularının Çanakkale'de sağlık kontrolünden geçirileceği ve gerekli tedbirlerin alınacağı bir merkez tesis ettirmiştir. Bu merkez yetkilileri, Akdeniz tarafından gelecek imtiyazlı veya imtiyazsız her gemiyi, İstanbul'a gelmeden önce karantina altına alacak ve bu gemilerde bulunan herkesi istisnasız aynı muameleye tabi tutacaktı. Bu arada gemiye de karantina işlemi uygulanacak, sağlıklı ise İstanbul'a gitmelerinde sakınca bulunmadığına dair vesika verilecek, emirleri dinlemeyen gemilere de zor kullanılacaktı. Ayrıca karantinadan kaçarak İstanbul'a gelecek gemiler tekrar boğaza iade edileceklerdi.

1840 yılında Lebip Efendi tarafından hazırlanan "Karantina Talimatnamesi"nin bütün ülkeye dağıtımı sağlanmıştır. Sahil ve kalelerle olan ilgisi sebebiyle Karantina Teşkilatı önceleri Tophane Komutanlığı'na daha sonra ise Ticaret Nezareti'ne bağlı olarak Karantina Nazırı'nca idare edilir ve harici temaslar bakımından ise Hariciye Nezareti'ne bağlı bulunurdu. Ancak 1840 yılının ilk üç ayında tamamıyla müstakil olmuşsa da, tekrar Ticaret Nezareti'ne bağlanmış, en sonunda da hem idari hem harici hususlarda tamamen Hariciye Nezareti'ne bağlanmıştır.

1839 yılında Meclis-i Tahaffuz-i Ula, Meclis-i Umur-i Sıhhiye adını alarak İstanbul Limanı hakkında bir tüzük hazırlamıştır. Yirmi altı maddeden oluşan bu tüzükte gemilerin uymak mecburiyetinde oldukları kurallar, şüpheli veya bulaşık gemilerin durumları, patentalar, karantina işlemleri ve alınacak tedbirler açıklanmıştır. 1840 yılında da karadan gelecek olan kişi, kervan, araç ve benzerlerine yönelik ayrı bir tüzük hazırlanmıştır. 1837 yılından itibaren hac dönemlerinde karantina tedbirleri uygulanmaya başlanmış, hacılara tam anlamıyla sağlık tedbirlerinin uygulanması ise 1844 yılını bulmuştur.

Meclis-i Tahaffuz, ilk olarak 1838 yılında Kuleli Askeri Kışlası'nda hizmete başlamıştır. Ordunun ihtiyacı hâsıl olunca 1842 yılında kışla boşaltılmış, halen Genel Müdürlük olarak kullanılan İstanbul Karaköy'deki Yeraltı Camii Şerifi'nin üstünde bulunan binaya taşınmıştır.

1851’de ülkeler, genel sağlık için gerekli görülen karantina tedbirlerinin belirlenmesi amacıyla Paris’te toplanmış, karantina hastalıklarını “veba, çiçek, kolera ve sarıhumma” ile sınırlandırmışlardır. Aynı toplantıda karantina süresi tüm ülkeler için 15 gün olarak belirlenmiştir. 1851 yılından 1866 yılına kadar bir dizi uluslararası konferans yapılmıştır. 1865 yılında İzmir Urla’da bulunan Ada’da tahaffuzhane yapımına başlanarak ülkemizde bir Karantina Adası meydana getirilmesine yönelik çalışmalara adım atılmıştır. Bu konferansların arasında en etkili olanı ise 1866 yılında İstanbul Galatasaray Mektebi’nde yapılanıdır. Galatasaray Konferansı olarak da adlandırılan ve yeni düzenlemelerin yapıldığı söz konusu konferansta kolera epidemisinin kaynağının Türkiye değil Hindistan olduğu kabul edilmiştir. Yine bu konferansta karantina esasları yeniden belirlenmiş, karantina süresinin tüm ülkeler için 10 gün olduğuna karar verilmiştir. Gemilerden ne kadar sıhhiye rüsumu alınacağına karar verilemeyince Hekimbaşı Salih Efendi ve Sıhhiye Müfettişi Doktor Bartoletti’nin katılımlarıyla komisyon oluşturulmasına karar verilmiştir. 1867 yılında Meclis-i Tahaffuz “Kolera Nizamnamesi”ni yayımlamıştır. 1871 yılına kadar çalışan bu komisyon gemilerden alınacak rüsum (vergiler) miktarlarını belirlemiş, konferansa katılan ülkeler de bunu kabul etmişlerdir.

Sahil, liman ve hudutlarda karantina hastalıklarının (kolera, veba, çiçek ve benzeri) kontrolü için kurulan karantina teşkilatı, zaman içerisinde karantina iş ve işlemlerini izlemek için yurt dışından hekimlerin getirilmesiyle (Avusturya-Macaristan, Belçika, Fransa, İngiltere, Rusya, Sardunya, Toskana, Almanya ve ABD) ticareti ve limanlardaki hareketleri denetleyen bir kapitülasyon kurumu haline gelmiştir. 1914’te kapitülasyonların kalkması ile birlikte Meclis-i Umur-i Sıhhiye de kapatılmış, yerine bağımsız Türk doktor ve bilim adamlarının yönetiminde “Hudut Sıhhiye Müdüriyeti” kurulmuştur.

Birinci Dünya Savaşı sonunda (1918) İstanbul, İtilaf Devletleri tarafından işgal edilince çalışanlarının çoğunluğunun yabancılardan oluştuğu “Beynelmüttefikin Sıhhiye Kontrol İdaresi” kurulmuştur. İstanbul’un işgalden kurtarılmasından sonra bu idare dağıtılmış, yerine 24 Temmuz 1923’te Lozan Barış Antlaşması’nın imzalanmasıyla “İstanbul Limanı ve Boğazları Sıhhiye Müdüriyeti” kurulmuştur. Bu antlaşmada; danışman unvanıyla Türk memuru statüsündeki 3 Avrupalı doktorun karantina işlemlerinde 5 yıl süreyle çalışmasına izin verilmesi hükmü yer almıştır.

1924 yılında bu müdüriyetin adı “Hudut ve Sevahil Sıhhiyesi Müdüriyeti Umumiyesi” (Hudut ve Sahiller Sağlık Genel Müdürlüğü) olarak değiştirilmiştir. Lozan Barış Antlaşması’nın 23. Maddesi hükmü gereği Boğazlar rejiminin belirlenmesi için 20 Temmuz 1936’da Montrö’de yapılan uluslararası toplantı sonunda imzalanan Boğazlar Rejimi Hakkındaki Sözleşme ile de boğazlardan geçecek gemilerin tabi olacakları şartlar belirlenmiştir. Lozan Antlaşması Ek 10 bildiride; Türkiye Devleti tarafından toplanacak sıhhiye rüsumu gelirlerinin Türkiye’nin Umuru Sıhhiyesine tahsis edilmesine ve Sağlık Bakanlığı’nca bu hususta tanzim edilecek ayrı bir bütçede yer almasına karar verilmiştir.

Osmanlı Döneminden Türkiye Cumhuriyeti’nin bugününe kadar hizmetini kesintisiz sürdüren iki asıra yakın bir geçmişe sahip olan Türkiye Hudut ve Sahiller Sağlık Genel Müdürlüğü; uluslararası giriş noktalarında ve Türk Boğazları’nda sağlık hizmetlerini sunmaya devam etmektedir.

## Yasal Yükümlülükler ve Mevzuat Analizi

15.07.2018 tarihli ve 30479 sayılı Resmi Gazete’de yayımlanan 4 No’lu “Bakanlıklara Bağlı, İlgili, İlişkili Kurum ve Kuruluşlar ile Diğer Kurum ve Kuruluşların Teşkilatı Hakkında Cumhurbaşkanlığı Kararnamesi” ile Genel Müdürlüğümüze tevdi edilmiş görevler şunlardır:

- Uluslararası önemi haiz halk sağlığı risklerinin ülkemize girmesini önlemek amacıyla, uluslararası giriş noktaları ve bunların gümrüklü alanlarında gerekli her türlü sağlık tedbirini almak veya aldırarak, halk sağlığını etkileyecek etkenlere karşı alınacak kontrol önlemlerinin standardını belirlemek, belgelendirmek, denetlemek.
- Uluslararası giriş noktalarında hac, göç veya seyahat gibi toplu nüfus hareketlerinde gerekli sağlık tedbirlerini almak veya aldırarak, riskli cenazelerin yurda girişine izin vermek.
- Malî yılbaşında, sağlık resmi tarifelerini belirlemek, bu gelirler ve diğer sağlık gelirleri ile para cezalarının tarh, tahakkuk ve tahsil işlemlerinin gerçekleştirilmesini sağlamak, gelirlerinden ülke sağlık hizmetlerine katkı sağlamak.
- Uluslararası nakil vasıtalarının ve bu vasıtalarda görevli personelin sağlık şartlarını belirleyerek sağlık raporlarıyla ilgili iş ve işlemleri düzenlemek.
- Görev alanı ile ilgili olarak Dünya Sağlık Örgütü, Uluslararası Denizcilik Örgütü, Uluslararası Sivil Havacılık Örgütü ve diğer ulusal ve uluslararası kuruluşlar ile işbirliği yapmak.
- Uluslararası önemi haiz halk sağlığı riski olan ülkelere giden insanlara seyahat sağlığı hizmet vermek.
- Ulusal ve uluslararası sularda seyir eden gemilere uzaktan sağlık yardımı ve desteği vermek.
- Uluslararası giriş noktalarında yapılması gereken tüm sağlık hizmetleri, sağlık denetimleri ve çevre sağlığı işlemlerini yürütmek, usûl ve esaslarını belirlemek.
- Kurum personelinin atama, nakil, özlük, ücret, emeklilik ve benzeri işlemlerini yürütmek.
- Kurum hizmetlerinin gerektirdiği her türlü satın alma, kiralama, bakım ve onarım, arşiv, idarî ve malî hizmetleri yürütmek.

Genel Müdürlüğümüz tarafından sunulan ürün ve hizmetlere ilişkin hükümler ile çalışma usulleri ve iş süreçlerine ilişkin yasal düzenleme 4 No’lu “Bakanlıklara Bağlı, İlgili, İlişkili Kurum ve Kuruluşlar ile Diğer Kurum ve Kuruluşların Teşkilatı Hakkında Cumhurbaşkanlığı Kararnamesi”dir. Genel Müdürlüğümüz tarafından sunulan ürün ve hizmetlere ilişkin hükümler ile çalışma usulleri ve iş süreçlerine ilişkin yasal yükümlülükler ve ilgili mevzuat maddelerine ilişkin ayrıntılı mevzuat analizi yapılmış ve buna ilişkin mevzuat analizi tablosu oluşturulmuştur.

## Uluslararası Sözleşmeler ve Antlaşmalar

- 24.07.1923 tarihli Lozan Barış Antlaşması ( RG:23.08.1923)
- 20.07.1936 tarihli Montreux Boğazlar Sözleşmesi (RG:05.08.1936)
- Uluslararası Sağlık Tüzüğü (UST-2005)
- 27.04.1979 tarihli Denizde Arama ve Kurtarma Uluslararası Sözleşmesi (RG:27.03.1985)
- 01.11.1974 tarihli Milletlerarası Denizde Can Emniyeti Sözleşmesi (RG:25.05.1980)
- 07.07.1978 tarihli Gemi adamlarının Eğitimi, Belgelendirilmesi ve Vardiya Standartları Hakkında Uluslararası Sözleşmesi (STCW Sözleşmesi) (RG:20.04.1989-3539)
- Denizcilik Çalışma Sözleşmesi (MLC, 2006), (RG 25.03.2017-30018)
- Uluslararası Deniz Trafikinin Kolaylaştırılması Sözleşmesi (RG:13.03.2016) 2005 tarihli Uluslararası Sağlık Tüzüğü
- 1973 tarihli Marpol Antlaşması (RG:24.06.1990)
- 16.02.1976 tarihli Barcelona Konvansiyonu (RG:22.08.2002)
- 26.10.1973 tarihli Cenazelerin Nakli Anlaşması (RG:06.08.1975)
- 10 Şubat 1937 tarihli Ölülerin Nakline Dair Beynelmilel İtilafname (RG: 07.02.1939)
- Gemi Aşçılarının Mesleki Ehliyet Diplomalarına İlişkin 69 Sayılı ILO Sözleşmenin Onaylanmasının Uygun Bulunduğu Hakkında Kanun (RG: 22.07.2003)
- Gemiadamlarının Hastalanması, Yaralanması ya da Ölümü Halinde Armatörün Sorumluluğuna İlişkin 55 Sayılı ILO Sözleşmesinin Onaylanmasının Uygun Bulunduğu Hakkında Kanun (RG:22.07.2003)
- Gemi adamlarının Sağlığının Korunması ve Tıbbi Bakımına İlişkin 164 Sayılı ILO Sözleşmesinin Onaylanmasının Uygun Bulunduğuna Dair Kanun (RG:22.07.2003)
- Gemiadamlarının Ulusal Kimlik Kartlarına İlişkin 108 Sayılı ILO Sözleşmesinin Onaylanmasının Uygun Bulunduğuna Dair Kanun (RG:22.07.2003)
- Gemiadamlarının Ülkelerine Geri Gönderilmesine İlişkin 166 Sayılı ILO Sözleşmesinin Onaylanmasının Uygun Bulunduğuna Dair Kanun (RG:22.07.2003)
- Gemiadamlarının Yıllık Ücretli İznine İlişkin 146 Sayılı ILO Sözleşmesinin Onaylanmasının Uygun Bulunduğu Hakkında Kanun (RG:22.07.2003)
- Gemilerde Mürettebat İçin İlaçe ve Yemek Hizmetlerine İlişkin 68 Sayılı ILO Sözleşmesinin Onaylanmasının Uygun Bulunduğuna Dair Kanun (RG:22.07.2003)
- Gemi Adamlarının Sağlık Muayenesine İlişkin 73 sayılı ILO sözleşmesi (RG:01.07.2003-25155)
- Çocukların ve Gençlerin İşe Elverişlilik Yönünden Sağlık Yoklaması Olmalarına İlişkin 77 sayılı ILO sözleşmesi (RG:18.08.1983-18139 )

## Kanunlar ve Kararnameler

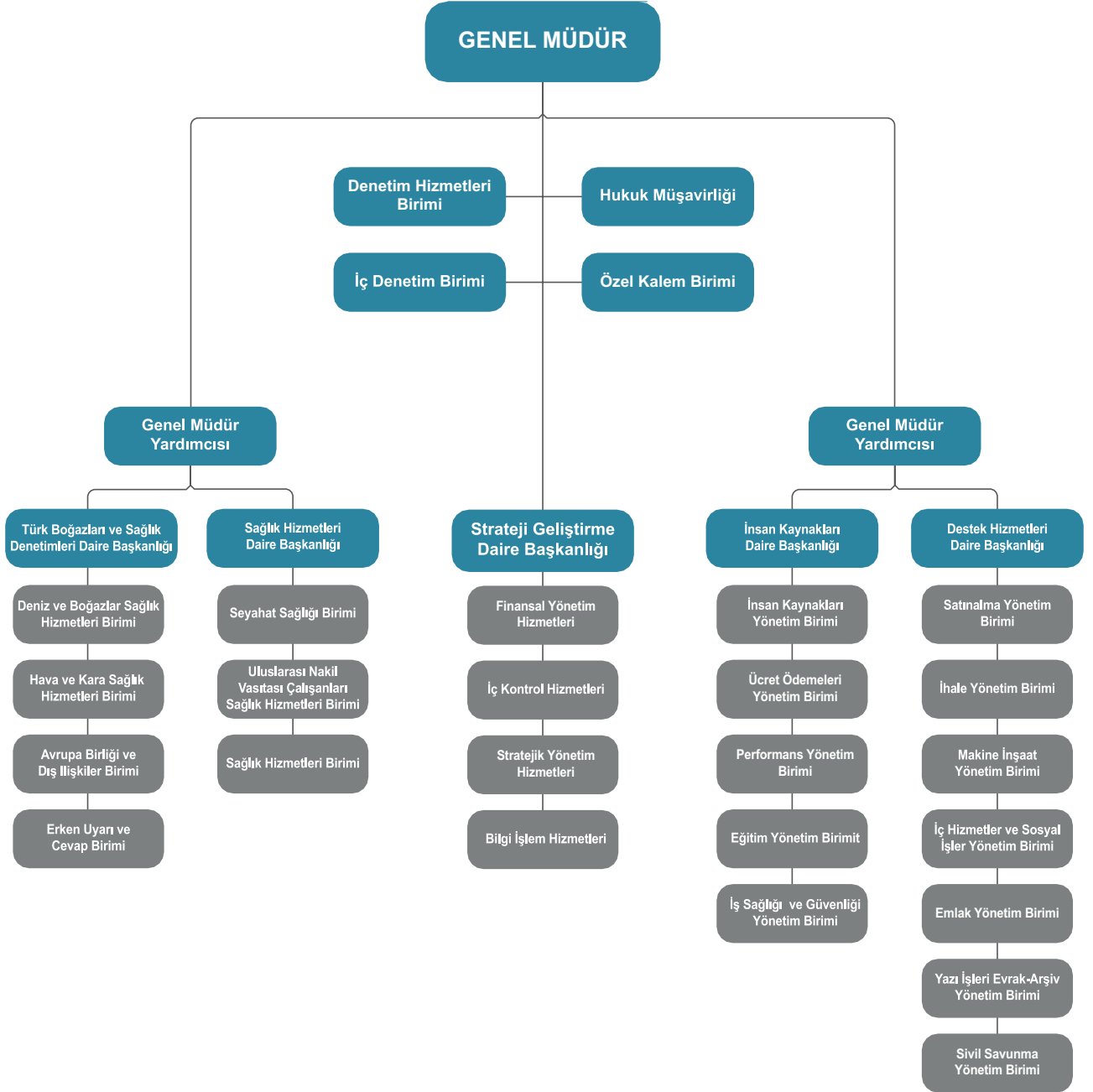
- 15.07.2018 tarihli ve 4 No'lu Bakanlıklara Baęlı, İlgili, İlişkili Kurum Ve Kuruluşlar İle Dięer Kurum Ve Kuruluşların Teşkilatı Hakkında Cumhurbaşkanlığı Kararnamesi
- 11.10.2011 tarih ve 663 sayılı Sağlık Bakanlıęı ve Baęlı Kuruluşlarının Teşkilat ve Görevleri Hakkında Kanun Hükmünde Kararname
- 24.04.1930 tarihli ve 1593 sayılı Umumi Hıfzıssıhha Kanunu
- 06.11.1981 tarihli 2548 sayılı Gemi Sağlık Resmi Kanunu
- 9.08.1983 tarihli ve 2872 sayılı Çevre Kanunu
- 20.04.1967 tarihli ve 854 sayılı Deniz İş Kanunu
- 10.06.1946 tarihli ve 4922 sayılı Denizde Can ve Mal Koruma Hakkında Kanun
- 12.03.1982 tarihli ve 2634 sayılı Turizmi Teşvik Kanunu
- 27.10.1999 tarihli ve 4458 sayılı Gümrük Kanunu
- 04.4.1990 tarihli ve 3621 sayılı Kıyı Kanunu
- 14.4.1341 tarihli 618 sayılı Limanlar Kanunu
- 15.7.1950 tarihli ve 5682 sayılı Pasaport Kanunu
- 09.7.1982 tarihli ve 2692 sayılı Sahil Güvenlik Komutanlığı Kanunu
- 07.05.1987 tarihli ve 3359 sayılı Sağlık Hizmetleri Temel Kanunu
- 20.05.1982 tarihli ve 2674 sayılı Karasuları Kanunu
- 19.4.1926 tarihli ve 815 sayılı Türkiye Sahillerinde Nakliyatı Bahriye (Kabotaj) ve Limanlarla Kara Suları Dâhilinde İcraı San'at ve Ticaret Hakkında Kanun
- 21.7.1953 tarihli ve 6183 sayılı Amme Alacaklarının Tahsil Usulü Hakkında Kanun
- 14.4.1928 tarihli ve 1219 sayılı Tababet ve Şuabat-ı San'atlarının Tarzı İcrasına Dair Kanun
- 27.9.1984 tarihli ve 3046 sayılı Bakanlıkların Kuruluş ve Görev Esasları Hakkında Kanun
- 14.7.1965 tarihli ve 657 sayılı Devlet Memurları Kanunu
- 10.12.2003 tarihli ve 5018 sayılı Kamu Malî Yönetimi ve Kontrol Kanunu
- 31.05.2016 tarihli ve 5510 sayılı Sosyal Sigortalar ve Genel Sağlık Sigortası Kanunu
- 04.1.2002 tarihli ve 4734 sayılı Kamu İhale Kanunu
- 5.1.2002 tarihli ve 4735 sayılı Kamu İhale Sözleşmeleri Kanunu
- 8.9.1983 tarihli ve 2886 sayılı Devlet İhale Kanunu

## Tüzükler ve Yönetmelikler

- Gemilerde Yolcuların Sıhhi Emniyeti Hakkında Nizamname (RG:28.01.1943-5316)
- Türk Boğazları Deniz Trafik Düzeni Tüzüğü (RG:06.11.1998-23515)
- Gemi Sağlık Resmi Kanunu Uygulama Yönetmeliği (RG:09.05.2008-26871)
- Dış Hatlara Sefer yapan Gemilere Giriş ve Çıkışın Düzenlenmesi Hakkında Yönetmelik (RG:18.11.1961-10961)
- Gemiadamları ve Kılavuz Kaptanlar Yönetmeliği (RG :10 .02. 2018-30328)
- Gemi Adamları İkamet Yerleri, Sağlık ve İlaçlarına Dair Yönetmelik (RG:20.12.1989-20378)
- Gemi Acenteleri Yönetmeliği (RG:05.03.2012-28224)
- Havaalanı Sağlık Denetleme Merkezi Yönetmeliği (RG:17.02.2008-26790)
- Hudut Kapılarında Uygulanacak Sağlık işlemleri Hakkında Yönetmelik (RG:17.09.2011-28057)
- Deniz Turizmi Yönetmeliği (RG:24.07.2009-27298)
- Yabancı Silahlı Kuvvetlere Bağlı Gemilerin Türk İç Sularına ve Limanlarına Gelişleri ve Bu Sulardaki Hareket ve Faaliyetlerine İlişkin Yönetmelik (RG:15.12.1982-18252)
- Seyir Halindeki Gemilerde Daha İyi Tıbbi Hizmet Verilmesi İçin Gerekli Asgari Sağlık ve Güvenlik Koşulları Hakkında Yönetmelik (RG:23.06.2002-24794)
- Sahil Sağlık Denetleme Merkezleri Yönetmeliği (RG:10.06.2009-27254)
- Maliye Bakanlığı - Muhasebe Yetkilisi Mutemetlerinin Görevlendirilmeleri, Yetkileri, Denetimi ve Çalışma Usul ve Esasları Hakkında Yönetmelik (RG:31.12.2005-26040)
- Hudut ve Sahiller Sağlık Genel Müdürlüğünce 6183 Sayılı Amme Alacaklarının Tahsil Usulü Hakkında Kanuna Göre Kullanılacak Yetkilere İlişkin Yönetmelik (RG:09.06.2009-27253)
- Uluslararası Giriş Noktalarında Uygulanacak Çevre Sağlığı İşlemlerine Dair Yönetmelik (RG:03.11.2013-28810)
- Sivil Hava Meydanları, Limanlar ve Sınır Kapılarında Güvenliğin Sağlanması, Görev ve Hizmetlerin Yürütülmesi Hakkında Yönetmelik (RG: 14.08.1997-23080)
- Sınır Yönetimi Alanında Kurumlararası İşbirliği Koordinasyon Hakkında Yönetmelik (RG: 17.3.2016-29656)
- Türk Arama ve Kurtarma Yönetmeliği (RG:12.12.2001-24611)

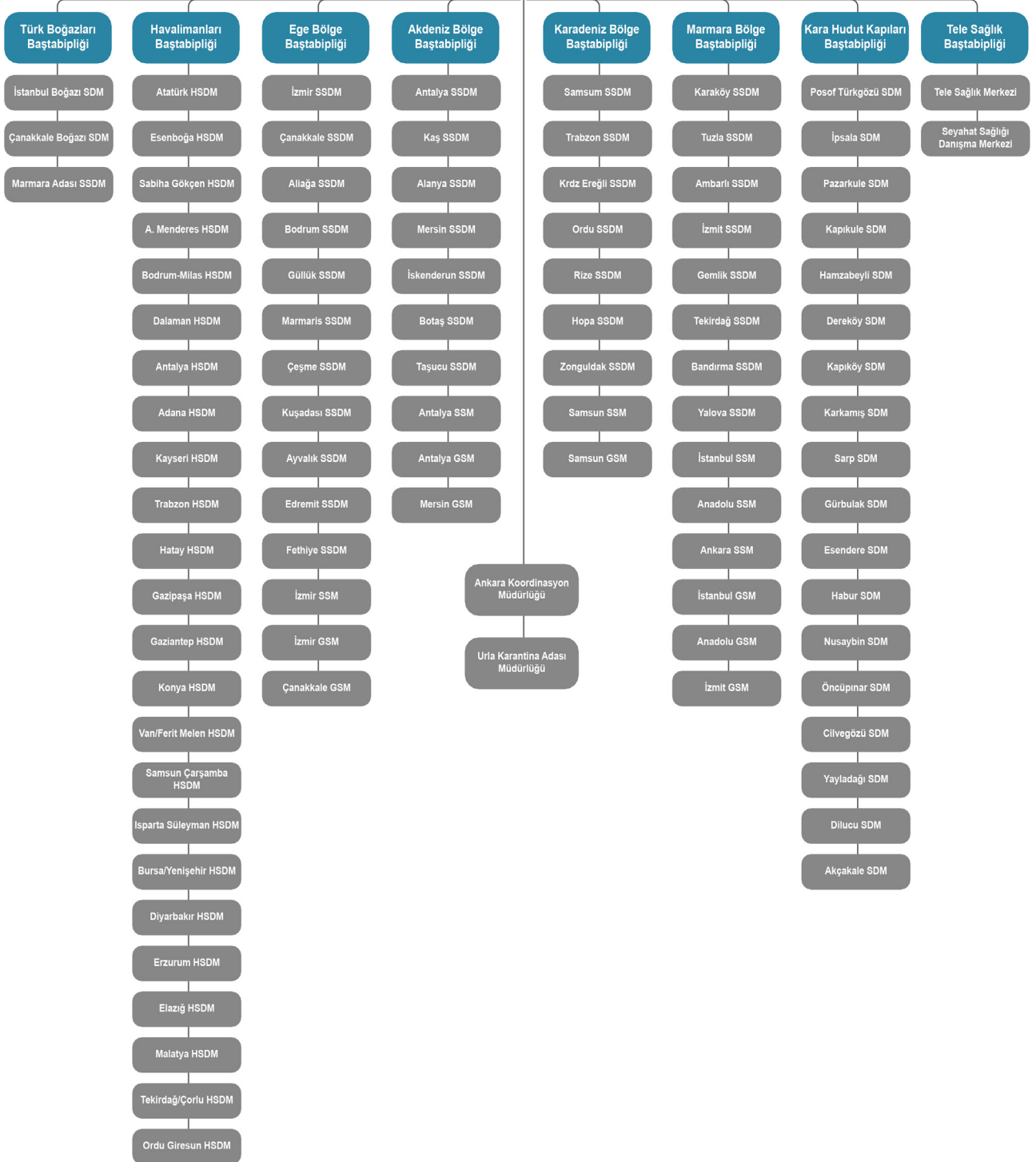
## Teşkilat Yapısı

Genel Müdürlüğümüz Sağlık Bakanlığı'na bağlı özel bütçeli bir kuruluştur. Kurum merkezi İstanbul'da olup, teşkilat yapımız merkez ve bağlı birimler olmak üzere ikili bir yapıya sahiptir. Genel Müdürlük Merkez Teşkilatı; Genel Müdür ve iki Genel Müdür Yardımcısı yönetiminde; Özel Kalem Birimi, Strateji Geliştirme Daire Başkanlığı, Hukuk Müşavirliği, İç Denetim Birimi, Denetim Hizmetleri Birimi'nden oluşan danışma ve denetim birimleri, Türk Boğazları ve Sağlık Denetimleri Daire Başkanlığı ile Sağlık Hizmetleri Daire Başkanlığı'ndan oluşan ana hizmet birimleri, İnsan Kaynakları Daire Başkanlığı ile Destek Hizmetleri Daire Başkanlığından oluşan yardımcı hizmet birimlerinden müteşekkildir.



# TÜRKİYE HUDUT VE SAHİLLER SAĞLIK GENEL MÜDÜRLÜĞÜ

## TAŞRA TEŞKİLATI



## Fiziki Durum

Genel Müdürlük hizmet binasında Genel Müdürlük Makamı, Genel Müdür Yardımcıları, Özel Kalem Birimi, İç Denetim Birimi, Strateji Geliştirme Daire Başkanlığı, Hukuk Müşavirliği, Türk Boğazları ve Sağlık Denetimleri Daire Başkanlığı, Sağlık Hizmetleri Daire Başkanlığı, İnsan Kaynakları Daire Başkanlığı, Destek Hizmetleri Daire Başkanlığı hizmet vermektedir.

Taşra hizmet binalarımızda Sahil Sağlık Denetleme Merkezleri, Kara Hudut Kapıları Sağlık Denetleme Merkezleri, Havalimanı Sağlık Denetleme Merkezleri, Seyahat Sağlığı Merkezleri, Gemiadamları Sağlık Merkezleri ile İzmir Urla'da Karantina Adası Müdürlüğü ve Ankara'da Koordinasyon Müdürlüğü hizmet vermektedir.

**Tablo 1.** Hizmet Binaları

BİNALAR	YER	YÜZÖLÇÜMÜ (m <sup>2</sup> )
Genel Müdürlük Ana Hizmet Binası	İstanbul	2.194
Ankara Hizmet Binası	Ankara	382
Antalya SSDM Hizmet Binası	Antalya	180
Antalya Karantina Merkezi Binası	Antalya	720
Alanya SSDM Hizmet Binası	Antalya	90
Aliağa SSDM Hizmet Binası	İzmir	188
Bandırma SSDM Hizmet Binası	Balıkesir	190
İstanbul Boğazı SDM Hizmet Binası	İstanbul	256
Bodrum SSDM Hizmet Binası	Muğla	75
Çeşme SSDM Hizmet Binası	İzmir	196
Kumkale Hizmet Binası	Çanakkale	87,75
Derince SSDM Hizmet Binası	Kocaeli	200
Edremit Akçay SSDM Hizmet Binası	Balıkesir	100
Fethiye SSDM Hizmet Binası	Muğla	150
Güllük SSDM Hizmet Binası	Muğla	80
İzmit SSDM Hizmet Binası	Kocaeli	100
İzmir SSDM Hizmet Binası	İzmir	150
Kuşadası SSDM Hizmet Binası	Aydın	75
Karaköy SSDM Hizmet Binası	İstanbul	130
Kaş SSDM Hizmet Binası	Antalya	100
Mersin SSDM Hizmet Binası	Mersin	900
Ordu SSDM Hizmet Binası	Ordu	188
Rize SSDM Hizmet Binası	Rize	100
Samsun SSDM Hizmet Binası	Samsun	800
Tekirdağ SSDM Hizmet Binası	Tekirdağ	93
Taşucu SSDM Hizmet Binası	Mersin	109
Urla Karantina Adası Sahası	İzmir	323.000
İskenderun Piriçlik Eğitim Karantina Tesisleri	Hatay	49.103,85
Çanakkale Gelibolu Arsa	Çanakkale	187,08
<b>TOPLAM</b>		<b>380.586,68</b>

## TÜRKİYE HUDUT VE SAHİLLER SAĞLIK GENEL MÜDÜRLÜĞÜ

**Tablo 2.** Personel Lojmanları

PERSONEL LOJMANLARI	YER	ADET	YÜZÖLÇÜMÜ (m <sup>2</sup> )
Antalya Havaalanı SDM Lojmanları	Antalya	6	100
Antalya SSDM Lojmanları	Antalya	4	100
Altunizade Lojmanı	İstanbul	1	120
Alanya SSDM Lojmanları	Antalya	2	90
Aliağa SSDM Lojmanları	İzmir	4	94
Ayvalık SSDM Lojmanları	Balıkesir	4	100
Kartal-Cevizli Lojmanları	İstanbul	29	117
Ceyhan Botaş SSDM Lojmanları	Adana	6	75
Çeşme SSDM Lojmanları	İzmir	4	98
Çanakkale SSDM Lojmanları	Çanakkale	8	60
Dalaman HSDM Lojmanları	Muğla	6	100
Derince SSDM Lojmanları	Kocaeli	6	100
Edremit Akçay SSDM Lojmanları	Balıkesir	6	100
Fethiye SSDM Lojmanları	Muğla	6	75
Güllük SSDM Lojmanları	Muğla	1	80
Gökçeada SSDM Lojmanları	Çanakkale	5	100
İzmit SSDM Lojmanları	Kocaeli	3	100
İskenderun SSDM Lojmanları	Hatay	24	100
Kaş SSDM Lojmanları	Antalya	5	100
Karşıyaka Lojmanları	İzmir	10	74
Kuşadası SSDM Lojmanları	Aydın	2	75
Marmaris SSDM Lojmanları	Muğla	2	71
Mersin SSDM Lojmanları	Mersin	8	94
Ataşehir Örnek Personel Lojmanları	İstanbul	20	117
Rize SSDM Lojmanları	Rize	4	100
Samsun SSDM Lojmanı	Samsun	1	85
Samsun SSDM Lojmanı	Samsun	1	76
Samsun SSDM Lojmanı	Samsun	1	114
Samsun SSDM Lojmanı	Samsun	1	105
Taşucu SSDM Lojmanı	Mersin	5	109
Tekirdağ SSDM Lojmanı	Tekirdağ	1	93
Urla Sağlık Koruma Müdürlüğü Lojmanları	İzmir	9	68
Urla Sağlık Koruma Müdürlüğü Lojmanları	İzmir	1	80
Urla Sağlık Koruma Müdürlüğü Lojmanları	İzmir	1	83
Urla Sağlık Koruma Müdürlüğü Lojmanları	İzmir	3	90
<b>TOPLAM</b>		<b>200</b>	<b>19.408</b>

**2019 YILI PERFORMANS PROGRAMI****Tablo 3.** Kiralık Olan Hizmet ve S.S.D.M. Binaları

KİRALIK OLAN HİZMET VE S.S.D.M BİNALARIMIZ	YER	YÜZÖLÇÜMÜ (m <sup>2</sup> )
Genel Müdürlük Ek Hizmet Binası	İstanbul	440
Trabzon	Trabzon	92
Karadeniz Ereğli SSDM	Zonguldak	60
Hopa SSDM	Artvin	120
Gemlik SSDM	Bursa	53
<b>TOPLAM</b>		<b>765</b>

**Tablo 4.** Kullanımı Sağlık Bakanlığına Tahsis Edilen Lojman Ve Bina

MÜLKİYETİ THSSGM'YE AİT OLAN LOJMAN ve BİNALAR	YER	ADET	YÜZÖLÇÜMÜ (m <sup>2</sup> )
Ağrı Lojmanları	Ağrı	4	70
Kapıkule Lojmanları	Edirne	10	78
Tekirdağ SSDM Lojmanı	Tekirdağ	1	93
Öncüpınar Lojmanları	Kilis	6	100
Finike SSDM Lojmanları	Antalya	2	100
Finike SSDM Hizmet Binası	Antalya	1	100
Mersin SSDM Lojmanları	Mersin	4	94
<b>TOPLAM</b>		<b>28</b>	<b>2.429</b>

**Tablo 5.** Kullanımı Diğer Kurumlara Devredilen Lojman Ve Bina

MÜLKİYETİ THSSGM'YE AİT OLANLAR	YER	ADET	YÜZÖLÇÜMÜ (m <sup>2</sup> )
Alanya SSDM Lojmanı (Mülkiyeti Kurumumuzda kalmak şartı ile Alanya Kaymakamlığı'na tahsis edilmiştir.)	Alanya	1	100
Enez SSDM Müstakil Lojmanı(Mülkiyeti Kurumumuzda kalmak şartı ile Milli Eğitim Bakanlığı'na tahsis edilmiştir.)	Enez	1	100
Enez SSDM Lojmanları(Mülkiyeti Kurumumuzda kalmak şartı ile Milli Eğitim Bakanlığı'na tahsis edilmiştir.)	Enez	6	100

**Tablo 6.** Taşıt durumu

TÜRÜ	YER	ADET
Minibüs	Genel Müdürlük	2
Minibüs	Akdeniz Bölge Baştabipliği	1
Minibüs	Ege Bölge Baştabipliği	1
Minibüs	Karadeniz Bölge Baştabipliği	1
Minibüs	Çanakkale Boğazı	1
Minibüs	Botaş SSDM	1
Otomobil	Derince SSDM	1
Otomobil	Büyükdere	1
Otomobil	Ege Bölge Baştabipliği	1
Otomobil	Urla Karantina Adası	1
Otomobil	Ordu SSDM	1
Otomobil	Samsun SSDM	1
Otomobil	İskenderun SSDM	1
Otomobil	Mersin SSDM	1
Otomobil	Genel Müdürlük	6
Otomobil	Ankara Koordinasyon	1
Otomobil	Havalimanları Bölge Baştabipliği	1
Arazöz	Urla Karantina Adası	1
<b>TOPLAM</b>		<b>24</b>

## İnsan Kaynakları

2018 yılı Kasım ayı itibariyle Genel Müdürlüğümüzde 720 personel çalışmaktadır. 720 personelimizin %70'i erkek %30'u kadın çalışandır. Genel Müdürlüğümüzde çalışan personelin hizmet sürelerine bakıldığında %14'ü 0-5 yıl, %10'u 6-10 yıl, %26'sı 11-15 yıl %9'u 16-20 yıl, %15'i 21-25 yıl, %26'sı 25 yıl üstü çalışmaktadır. Personelin öğrenim durumuna bakıldığında %6'sı ilköğretim, %26'sı ortaöğretim, %15'i yükseköğretim, %48'i lisans, %5'i yüksek lisans mezunudur.

## 2019 YILI PERFORMANS PROGRAMI

**Tablo 7.** Genel Müdürlüğümüz Kadro Durumu

	DOLU	BOŞ	TOPLAM
4A lı Kadrolu Personel Sayısı	609	225	834
4B li Sözleşmeli Personel Sayısı	6	2	8
Sürekli İşçi	105	0	105

**Tablo 8.** Personelin Hizmet Sınıfına Göre Dağılımı

	Sağlık Hizmetleri Sınıfı	Genel İdare Hizmetleri Sınıfı	Avukatlık Hizmetleri Sınıfı	Teknik Hizmetler Sınıfı	Yardımcı Hizmetler Sınıfı
Kadrolu	396	146	2	56	9
Sözleşmeli	-	2	-	4	-
Sürekli İşçi	105	-	-	-	-

**Tablo 9.** Personelin Görev Yerine Göre Dağılımı

	Sağlık Hizmetleri Sınıfı	Genel İdare Hizmetleri Sınıfı	Avukatlık Hizmetleri Sınıfı	Teknik Hizmetler Sınıfı	Yardımcı Hizmetler Sınıfı
Merkez	11	82	2	17	2
Taşra	385	66	-	43	7
<b>TOPLAM</b>	<b>396</b>	<b>148</b>	<b>2</b>	<b>60</b>	<b>9</b>

## TÜRKİYE HUDUT VE SAHİLLER SAĞLIK GENEL MÜDÜRLÜĞÜ

**Tablo 10.** Personel Eğitim Durumu

	İlköğretim	Ortaöğretim	Yüksek Okul	Lisans	Yüksek Lisans	Uzmanlık
Merkez	35	88	18	66	12	-
Taşra	7	99	91	282	21	1
<b>TOPLAM</b>	<b>42</b>	<b>187</b>	<b>109</b>	<b>348</b>	<b>33</b>	<b>1</b>

**Tablo 11.** Personelin Hizmet Süresine Göre Dağılımı

Personel Sayısı	0-5 Yıl	6-10 Yıl	11-15 Yıl	16-20 Yıl	21-25 Yıl	25 Yıl Üstü
720	101	71	184	68	106	190

**Tablo 12.** Personelin Yaşa Göre Dağılımı

Personel Sayısı	<26 Yaş	26-30 Yaş	31-35 Yaş	36-40 Yaş	41-45 Yaş	46-50 Yaş	51-55 Yaş	>55 Yaş
720	11	53	79	165	156	100	96	60

**Tablo 13.** Cinsiyete Göre Personel Durumu

Toplam Personel Sayısı	Bay	Bayan
720	503	217

# PERFORMANS BİLGİLERİ

## TEMEL POLİTİKALAR VE ÖNCELİKLER

### 10. Kalkınma Planı ve Türkiye Hudut ve Sahiller Sağlık Genel Müdürlüğü

- Toplumsal cinsiyet eşitliği bağlamında, kadınların sosyal, kültürel ve ekonomik yaşamdaki rolünün güçlendirilmesi, aile kurumunun korunarak statüsünün geliştirilmesi ve toplumsal bütünleşmenin kuvvetlendirilmesi temel amaçtır.
- Kadınların karar alma mekanizmalarında daha fazla yer almaları, istihdamının artırılması, eğitim ve beceri düzeylerinin yükseltilmesi sağlanacaktır.
- Toplumsal cinsiyete duyarlı bütçeleme konusunda farkındalık oluşturulacak ve örnek uygulamalar geliştirilecektir
- Toplam kamu yatırımları içerisinde özel sektörün üretken faaliyetlerini destekleyecek nitelikteki altyapı yatırımlarına odaklanılacaktır.
- Kamu yatırımlarının ortalama tamamlanma süresinde sağlanan iyileşme, bu sürenin halen nispi olarak yüksek olduğu sektörlerle odaklanılarak sürdürülecektir.
- Mevcut sermaye stokundan azami faydayı sağlamak için idame-yenileme, bakım-onarım ve rehabilitasyon harcamalarına ağırlık verilecektir.
- Kamu yatırım projelerinin planlanması, uygulanması, izlenmesi ve değerlendirilmesi süreci güçlendirilecek, bu kapsamda kamu kurum ve kuruluşlarının kapasiteleri geliştirilecektir.

### Öncelikler

- Çağdaş ve şeffaf bir yönetim anlayışı ile örnek bir kurum yapısı oluşturmak.
- Kanunla verilmiş görev, yetki ve sorumlulukları eksiksiz bir şekilde yerine getirmek.
- Hizmetin daha etkin ve kaliteli bir şekilde yürütülmesini sağlamak amacıyla personele eğitim vermek.
- Hizmet veren birimlerimizi daha modern ve donanımlı bir hale getirmek.
- Bilişim alanında teknolojinin getirdiği tüm imkânlardan faydalanarak vatandaşa sunulan hizmet kalitesini artırmak.
- Uluslararası standartlarda sağlık denetimi yaparak dünya sağlık örgütü alanında örnek kurum olmak.

## AMAÇ VE HEDEFLER

### 2019-2023 Stratejik Planı Amaç ve Hedefleri

**AMAÇ 1:** Uluslararası Giriş Noktalarında Halk Sağlığı Risklerine Yönelik Kapasiteleri Geliştirmek.

**Hedef 1.1:** Belirlenmiş on üç giriş noktasına ilave olarak on beş giriş noktasında daha halk sağlığı risklerine karşı kapasiteleri artırmak.

**Hedef 1.2:** Halk sağlığı risklerine karşı on beş giriş noktasında artırılmış olan kapasiteleri sürdürmek.

**AMAÇ 2:** Bireyleri Uluslararası Seyahatle İlgili Sağlık Risklerinden Koruyarak Toplum Sağlığına Katkıda Bulunmak.

**Hedef 2.1:** Seyahat sağlığı hizmetinin kalitesini artırmak.

**Hedef 2.2:** Seyahat sağlığı hizmetinin tanınırlığını ve memnuniyet düzeyini artırmak.

**AMAÇ 3:** Gemiadamlarına Verilen Sağlık Hizmetini Geliştirmek.

**Hedef 3.1:** Gemiadamlarına verilen uluslararası nitelikte sağlık yoklama belgelendirme hizmet sunumunu kolaylaştırmak, yaygınlaştırmak ve kalitesini artırmak.

**Hedef 3.2:** Gemiadamlarının sağlığına katkıda bulunmak.

**Hedef 3.3:** Tele sağlık hizmet sunumunun kalitesini ve tanınırlığını artırmak.

**AMAÇ 4:** Paydaş Odaklı Hizmet Anlayışını Geliştirerek Kurum Tanınırlığını Ve Etkinliğini Arttırmak.

**Hedef 4.1:** Ülkemiz sağlık hizmetleri alt yapısının ve kalitesinin iyileştirilmesine katkı sağlamak.

**Hedef 4.2:** İç ve dış paydaşların görüş ve önerilerini önemseyen katılımcı bir yönetim anlayışı geliştirmek.

**Hedef 4.3:** Sağlık İşlemleri ile ilgili teknolojik altyapıyı geliştirmek.

**Hedef 4.4:** İç Kontrol Sisteminin kurulmasını sağlamak.

## PERFORMANS HEDEF VE GÖSTERGELERİ İLE FAALİYETLER

### Performans Hedefi 1: Belirlenmiş On Üç Giriş Noktasına İlave Olarak On Beş Giriş Noktasında Daha Halk Sağlığı Risklerine Karşı Kapasiteleri Artırmak

Dünya Sağlık Örgütü'nce hazırlanan, ülkemizin de imzalamış olduğu Uluslararası Sağlık Tüzüğü (2005) 2007 yılında yürürlüğe girmiştir. Uluslararası Sağlık Tüzüğü gereğince, taraf ülkeler liman ve havalimanlarında uluslararası yayılan halk sağlığı risklerine yönelik (Ebola, SARS vb.) sağlık kapasitelerini geliştirip sürdürülebilir hale getirmekle yükümlüdürler. Bu çerçevede ülkemiz liman ve havalimanlarının halk sağlığı risklerine karşı gerekli kapasitenin geliştirilmesi, güçlendirilmesi ve sürdürülmesi hedeflenmektedir.

### Faaliyetler

#### Uluslararası Giriş Noktalarında Görev Yapan Personele Yönelik Eğitim Faaliyeti

Uluslararası giriş noktalarında görevli sağlık personeline yönelik olarak eğitimler düzenlenecektir. 2019 yılı içerisinde 40 sağlık personeline eğitim verilmesi planlanmaktadır.

#### Dünya Sağlık Örgütü'nce Yayınlanan Yeni Rehberlerin Türkçeye Çevrilerek Basımı Ve Dağıtım Faaliyeti

Dünya Sağlık Örgütü'nce giriş noktalarında verilen sağlık hizmetlerine yönelik olarak hazırlanmış olan "Limanlar, Havalimanları ve Kara Geçişlerinde Vektör Sürveyansı ve Kontrolü Rehberi"nin 2019 yılı içerisinde paydaşlara dağıtımının yapılması planlanmaktadır.

#### Halk Sağlığı Acil Eylem Planlarının Hazırlanması Faaliyeti

Ülkemizde afet ve acil durumlara hazırlık ve müdahale konusunda koordinasyon ile görevli Başbakanlık Afet ve Acil Durum Yönetimi Başkanlığı (AFAD) tarafından hazırlanan Türkiye Afet Müdahale Planı (TAMP) nda Sağlık Bakanlığı ana çözüm ortağı olarak Ulusal ve Yerel Düzey Sağlık Hizmet Grubu Planlarını hazırlamakla görevlendirilmiştir. Bu kapsamda Uluslararası Giriş Noktalarının, kendi bulunduğu illerde hazırlanması gereken Yerel Düzey Sağlık Hizmet Grubu Planlarına entegre olması gerekmektedir. Bu doğrultuda 2019 yılı içerisinde 5 uluslararası giriş noktasının Yerel Düzey Sağlık Hizmet Grubu Planlarına entegrasyonunun sağlanması planlanmaktadır.

### Göstergeler

#### Eğitim Alan Personel Oranı

Uluslararası giriş noktalarında görevli sağlık personelinden eğitim alanların sayısının, Uluslararası giriş noktalarında eğitim alması planlanan (40 personel) personel sayısına oranıdır.

#### Basılan Rehber Sayısı

Dünya Sağlık Örgütü'nce hazırlanmış olan rehberin (Limanlar, Havalimanları ve Kara Geçişlerinde Vektör Sürveyansı ve Kontrolü Rehberi) basımının yapılarak ilgili paydaşlara dağıtımının yapılmış olması planlanmıştır.

#### Hazırlanan ve Güncellenen Halk Sağlığı Acil Eylem Planları Sayısı

İllerde hazırlanması gereken Yerel Düzey Sağlık Hizmet Grubu Planlarına entegre olan Uluslararası Giriş Noktası sayısını ifade eder.

## PERFORMANS HEDEFİ TABLOSU

<b>İdare Adı</b>	TÜRKİYE HUDUT VE SAHİLLER SAĞLIK GENEL MÜDÜRLÜĞÜ
<b>Amaç</b>	Uluslararası giriş noktalarında halk sağlığı risklerine yönelik kapasiteleri geliştirmek
<b>Hedef</b>	Belirlenmiş on üç giriş noktasına ilave olarak on beş giriş noktasında daha halk sağlığı risklerine karşı kapasiteleri artırmak
<b>Performans Hedefi</b>	Belirlenmiş on üç giriş noktasına ilave olarak on beş giriş noktasında daha halk sağlığı risklerine karşı kapasiteleri artırmak

Performans Göstergeleri		Ölçü Birimi	2017	2018	2019
1	Eğitim alan personel oranı	Yüzde	100	100	100
2	Basılan rehber sayısı	Adet	0	1	1
3	Hazırlanan ve güncellenen Halk Sağlığı Acil Eylem Planları sayısı	Adet	0	15	5

Faaliyetler		Kaynak İhtiyacı		
		Bütçe	Bütçe Dışı	Toplam
1	Uluslararası giriş noktalarında görev yapan personele yönelik eğitim faaliyeti	70.000	0	70.000
2	Dünya Sağlık Örgütü'nce yayımlanan yeni rehberlerin Türkçeye çevrilerek basımı ve dağıtımı faaliyeti	25.000	0	25.000
3	Halk Sağlığı Acil Eylem Planlarının hazırlanması faaliyeti	10.000	0	10.000
<b>Genel Toplam</b>		<b>105.000</b>	<b>0</b>	<b>105.000</b>

FAALİYET MALİYETLERİ TABLOSU

İdare Adı	TÜRKİYE HUDUT VE SAHİLLER SAĞLIK GENEL MÜDÜRLÜĞÜ
Performans Hedefi	Belirlenmiş on üç giriş noktasına ilave olarak on beş giriş noktasında daha halk sağlığı risklerine karşı kapasiteleri artırmak
Faaliyet Adı	Uluslararası giriş noktalarında görev yapan personele yönelik eğitim faaliyeti
Sorumlu Harcama Birimi veya Birimleri	Türk Boğazları ve Sağlık Denetimleri Daire Başkanlığı

Ekonomik Kod		Ödenek
01	Personel Giderleri	0
02	SGK Devlet Primi Giderleri	0
03	Mal ve Hizmet Alım Giderleri	70.000
Toplam Bütçe Kaynak İhtiyacı		70.000
Bütçe Dışı Kaynak	Döner Sermaye	0
	Diğer Yurt İçi	0
	Yurt Dışı	0
Toplam Bütçe Dışı Kaynak İhtiyacı		0
Toplam Kaynak İhtiyacı		70.000

## FAALİYET MALİYETLERİ TABLOSU

<b>İdare Adı</b>	TÜRKİYE HUDUT VE SAHİLLER SAĞLIK GENEL MÜDÜRLÜĞÜ
<b>Performans Hedefi</b>	Belirlenmiş on üç giriş noktasına ilave olarak on beş giriş noktasında daha halk sağlığı risklerine karşı kapasiteleri artırmak
<b>Faaliyet Adı</b>	Dünya Sağlık Örgütü'nce yayımlanan yeni rehberler Türkçeye çevrilerek basım ve dağıtım faaliyeti
<b>Sorumlu Harcama Birimi veya Birimleri</b>	Türk Boğazları ve Sağlık Denetimleri Daire Başkanlığı

Ekonomik Kod		Ödenek
01	Personel Giderleri	0
02	SGK Devlet Primi Giderleri	0
03	Mal ve Hizmet Alım Giderleri	25.000
<b>Toplam Bütçe Kaynak İhtiyacı</b>		<b>25.000</b>
<b>Bütçe Dışı Kaynak</b>	Döner Sermaye	0
	Diğer Yurt İçi	0
	Yurt Dışı	0
<b>Toplam Bütçe Dışı Kaynak İhtiyacı</b>		<b>0</b>
<b>Toplam Kaynak İhtiyacı</b>		<b>25.000</b>

FAALİYET MALİYETLERİ TABLOSU

<b>İdare Adı</b>	TÜRKİYE HUDUT VE SAHİLLER SAĞLIK GENEL MÜDÜRLÜĞÜ
<b>Performans Hedefi</b>	Belirlenmiş on üç giriş noktasına ilave olarak on beş giriş noktasında daha halk sağlığı risklerine karşı kapasiteleri artırmak
<b>Faaliyet Adı</b>	Halk Sağlığı Acil Eylem Planlarının hazırlanması faaliyeti
<b>Sorumlu Harcama Birimi veya Birimleri</b>	Türk Boğazları ve Sağlık Denetimleri Daire Başkanlığı

Ekonomik Kod		Ödenek
01	Personel Giderleri	0
02	SGK Devlet Primi Giderleri	0
03	Mal ve Hizmet Alım Giderleri	10.000
<b>Toplam Bütçe Kaynak İhtiyacı</b>		<b>10.000</b>
<b>Bütçe Dışı Kaynak</b>	Döner Sermaye	0
	Diğer Yurt İçi	0
	Yurt Dışı	0
<b>Toplam Bütçe Dışı Kaynak İhtiyacı</b>		<b>0</b>
<b>Toplam Kaynak İhtiyacı</b>		<b>10.000</b>

**Performans Hedefi 2: Seyahat Sağlığı Hizmetinin Kalitesini Artırmak**

Yurt dışına gidecek kişilere sunacağımız sağlık hizmetinin kalitesini artırarak hem ülkemizi hem de kişileri uluslararası öneme haiz halk sağlığı risklerine karşı korumak hedeflenmektedir.

**Faaliyetler**

**Eğitim Faaliyeti**

Kuruma yeni atanan sağlık personeline seyahat sağlığı eğitimi düzenleyerek hizmetin kalitesini yükseltmek ve standardizasyonu sağlamak hedeflenmektedir.

**Göstergeler**

**Eğitim Almış Seyahat Sağlığı Hizmeti Sunan Hekim Oranı**

Seyahat Sağlığı Hizmetlerimizin eğitimli sağlık personeline verilmesi esas olup yeni başlayan personele en kısa sürede eğitim planlanmaktadır. Gösterge, eğitim alan hekim oranını ifade etmektedir.

**PERFORMANS HEDEFİ TABLOSU**

<b>İdare Adı</b>	TÜRKİYE HUDUT VE SAHİLLER SAĞLIK GENEL MÜDÜRLÜĞÜ
<b>Amaç</b>	Bireyleri uluslararası seyahatle ilgili sağlık risklerinden koruyarak toplum sağlığına katkıda bulunmak
<b>Hedef</b>	Seyahat sağlığı hizmetinin kalitesini artırmak
<b>Performans Hedefi</b>	Seyahat sağlığı hizmetinin kalitesini artırmak

Performans Göstergeleri		Ölçü Birimi	2017	2018	2019
1	Eğitim almış seyahat sağlığı hizmeti sunan hekim oranı	Yüzde	70	70	85

Faaliyetler		Kaynak İhtiyacı		
		Bütçe	Bütçe Dışı	Toplam
1	Eğitim faaliyeti	120.000	0	120.000
<b>Genel Toplam</b>		<b>120.000</b>	<b>0</b>	<b>120.000</b>

## FAALİYET MALİYETLERİ TABLOSU

<b>İdare Adı</b>	TÜRKİYE HUDUT VE SAHİLLER SAĞLIK GENEL MÜDÜRLÜĞÜ
<b>Performans Hedefi</b>	Seyahat sağlığı hizmetinin kalitesini, tanınırlığını ve memnuniyet düzeyini artırmak
<b>Faaliyet Adı</b>	Eğitim faaliyeti
<b>Sorumlu Harcama Birimleri</b>	Sağlık Hizmetleri Daire Başkanlığı

Ekonomik Kod		Ödenek
01	Personel Giderleri	0
02	SGK Devlet Primi Giderleri	0
03	Mal ve Hizmet Alım Giderleri	120.000
<b>Toplam Bütçe Kaynak İhtiyacı</b>		<b>120.000</b>
<b>Bütçe Dışı Kaynak</b>	Döner Sermaye	0
	Diğer Yurt İçi	0
	Yurt Dışı	0
<b>Toplam Bütçe Dışı Kaynak İhtiyacı</b>		<b>0</b>
<b>Toplam Kaynak İhtiyacı</b>		<b>120.000</b>

### **Performans Hedefi 3: Seyahat Saęlıęı Hizmetinin Tanınırlıęını ve Memnuniyet Düzeyinin Artırmak**

Yurt dıřına gidecek kiřilere sunacaęımız saęlık hizmetinin ve tanınırlıęını artırarak hem ülkemizi hem de kiřileri uluslararası öneme haiz halk saęlıęı risklerine karřı korumak, hizmetin memnuniyet düzeyini sürekli yükseltmek hedeflenmektedir.

#### **Faaliyetler**

##### **Seyahat Saęlıęı Konusunda Halkı Bilinçlendirme Ve Hizmetin Tanınırlıęını Arttırma Faaliyeti**

Yurtdıřına seyahat edecek vatandaşlarımızın seyahatle iliřkili saęlık risklerinden korunmalarını saęlamak amacıyla verilen saęlık hizmetinin kalitesi ve yaygınlıęı artırılacak olup, bu kapsamda brořürler, SMS mesajları ve güncellięi saęlanan seyahat saęlıęı sitesi ile halkı seyahat saęlıęı konusunda bilinçlendirme çalıřmaları yapılacaktır. Hizmetin memnuniyet düzeyini ölçmek için anket düzenlenecektir. Üniversite öğrencilerine yönelik seyahat saęlıęı hizmetine yönelik güncel bilgiler ışığında eğitim düzenlenecektir.

#### **Göstergeler**

##### **Seyahat Saęlıęı Hizmeti Alanların Artıř Oranı**

Yıl içinde bir önceki yıla göre danıřmanlık, ařılama ve sıtma profilaksi hizmeti alan kiři sayısındaki artıř oranını gösterir.

##### **Seyahat Saęlıęı Hizmeti Memnuniyet Oranı**

Seyahat saęlıęı hizmeti alanların görüşlerine başvurularak hizmetin memnuniyetini ölçülecektir.

PERFORMANS HEDEFİ TABLOSU

<b>İdare Adı</b>	TÜRKİYE HUDUT VE SAHİLLER SAĞLIK GENEL MÜDÜRLÜĞÜ
<b>Amaç</b>	Bireyleri uluslararası seyahatle ilgili sağlık risklerinden koruyarak toplum sağlığına katkıda bulunmak
<b>Hedef</b>	Seyahat sağlığı hizmetinin tanınırlığını ve memnuniyet düzeyini artırmak
<b>Performans Hedefi</b>	Seyahat sağlığı hizmetinin tanınırlığını ve memnuniyet düzeyini artırmak

Performans Göstergeleri		Ölçü Birimi	2017	2018	2019
1	Seyahat sağlığı hizmeti alanların artış oranı	Yüzde	-	-	2
2	Seyahat sağlığı hizmeti memnuniyet oranı	Yüzde	-	90	91

Faaliyetler		Kaynak İhtiyacı		
		Bütçe	Bütçe Dışı	Toplam
1	Seyahat sağlığı konusunda halkı bilinçlendirme ve hizmetin tanınırlığını artırma faaliyeti	2.000	0	2.000
Genel Toplam		2.000	0	2.000

## FAALİYET MALİYETLERİ TABLOSU

<b>İdare Adı</b>	TÜRKİYE HUDUT VE SAHİLLER SAĞLIK GENEL MÜDÜRLÜĞÜ
<b>Performans Hedefi</b>	Seyahat sağlığı hizmetinin tanınırlığını ve memnuniyet düzeyini artırmak
<b>Faaliyet Adı</b>	Seyahat sağlığı konusunda halkı bilinçlendirme ve hizmetin tanınırlığını artırma faaliyeti
<b>Sorumlu Harcama Birimleri</b>	Sağlık Hizmetleri Daire Başkanlığı

Ekonomik Kod		Ödenek
<b>01</b>	Personel Giderleri	0
<b>02</b>	SGK Devlet Primi Giderleri	0
<b>03</b>	Mal ve Hizmet Alım Giderleri	2.000
<b>Toplam Bütçe Kaynak İhtiyacı</b>		<b>2.000</b>
<b>Bütçe Dışı Kaynak</b>	Döner Sermaye	0
	Diğer Yurt İçi	0
	Yurt Dışı	0
<b>Toplam Bütçe Dışı Kaynak İhtiyacı</b>		<b>0</b>
<b>Toplam Kaynak İhtiyacı</b>		<b>2.000</b>

## TÜRKİYE HUDUT VE SAHİLLER SAĞLIK GENEL MÜDÜRLÜĞÜ

### **Performans Hedefi 4:** Gemiadamlarına Verilen Uluslararası Nitelikte Sağlık Yoklama Belgelendirme Hizmet Sunumunu Kolaylaştırmak, Yaygınlaştırmak Ve Kalitesini Artırmak

Gemi adamlarının sağlık muayene ve sertifikasyon işlemleri merkezlerimizce yürütülmektedir. Merkezlerimizde yapılan bu hizmetler uluslararası standartlarda yapılmaktadır. Hizmeti yaygınlaştırma hedefi için, hizmet sunan merkez sayısı artırılacak ve uluslararası standartlarda sertifika düzenlenmesi devamlılığı sağlanacaktır.

### **Faaliyetler**

#### **Hizmetin Sunumunu Yaygınlaştırmak İçin Hizmet Sunan Merkez Sayısı Artırılması Faaliyeti**

Gemiadamı sağlık işlemlerine kolay ulaşım sağlanması için yetkilendirilmiş merkez sayısının artırılması planlanmaktadır.

### **Göstergeler**

#### **Yeni Yetkilendirilen Gemiadamları Sağlık İşlemleri Yapan Merkez Sayısı**

2019 yılı içerisinde yetkilendirilecek olan merkez sayısını ifade etmektedir.

### PERFORMANS HEDEFİ TABLOSU

<b>İdare Adı</b>	TÜRKİYE HUDUT VE SAHİLLER SAĞLIK GENEL MÜDÜRLÜĞÜ
<b>Amaç</b>	Gemiadamlarına verilen sağlık hizmetini geliştirmek
<b>Hedef</b>	Gemiadamlarına verilen uluslararası nitelikte sağlık yoklama belgelendirme hizmet sunumunu kolaylaştırmak, yaygınlaştırmak ve kalitesini artırmak
<b>Performans Hedefi</b>	Gemiadamlarına verilen uluslararası nitelikte sağlık yoklama belgelendirme hizmet sunumunu kolaylaştırmak, yaygınlaştırmak ve kalitesini artırmak

Performans Göstergeleri		Ölçü Birimi	2017	2018	2019
1	Yeni yetkilendirilen gemiadamları sağlık işlemleri yapan merkez sayısı	Adet	2	1	1

Faaliyetler		Kaynak İhtiyacı		
		Bütçe	Bütçe Dışı	Toplam
1	Hizmetin sunumunu yaygınlaştırmak için hizmet sunan merkez sayısı artırılması faaliyeti	5.000	0	5.000
<b>Genel Toplam</b>		<b>5.000</b>	<b>0</b>	<b>5.000</b>

## FAALİYET MALİYETLERİ TABLOSU

<b>İdare Adı</b>	TÜRKİYE HUDUT VE SAHİLLER SAĞLIK GENEL MÜDÜRLÜĞÜ
<b>Performans Hedefi</b>	Gemiyadamlarına verilen uluslararası nitelikte sağlık yoklama belgelendirme hizmet sunumunu kolaylaştırmak, yaygınlaştırmak ve kalitesini artırmak
<b>Faaliyet Adı</b>	Hizmetin sunumunu yaygınlaştırmak için hizmet sunan merkez sayısı artırılması faaliyeti
<b>Sorumlu Harcama Birimleri</b>	Sağlık Hizmetleri Daire Başkanlığı

Ekonomik Kod		Ödenek
01	Personel Giderleri	0
02	SGK Devlet Primi Giderleri	0
03	Mal ve Hizmet Alım Giderleri	5.000
<b>Toplam Bütçe Kaynak İhtiyacı</b>		<b>5.000</b>
<b>Bütçe Dışı Kaynak</b>	Döner Sermaye	0
	Diğer Yurt İçi	0
	Yurt Dışı	0
<b>Toplam Bütçe Dışı Kaynak İhtiyacı</b>		<b>0</b>
<b>Toplam Kaynak İhtiyacı</b>		<b>5.000</b>

## Performans Hedefi 5: Gemiadamlarının Sağlığına Katkıda Bulunmak

Mevcut gemiadamı sağlık muayene işlemleri sonucu Kurumca elde edilen istatistik veriler ve çalışan gemiadamlarına yönelik yapılan anket sonucu elde edilen veriler ışığında eğitim materyalleri ile sağlıklarını korumaya katkıda bulunmak hedeflenmektedir.

### Faaliyetler

#### Bilgilendirici Materyal Hazırlama Faaliyeti

Gemiadamlarının sağlığına katkı sağlamak amacıyla yazılı materyal hazırlanarak dağıtımı yapılması planlanmaktadır.

### Göstergeler

#### Dağıtılan Bilgilendirici Materyal Sayısı

Gemiadamlarının sağlığına katkı sağlamak amacıyla hazırlanıp dağıtılan basılı materyal sayısını ifade eder.

## PERFORMANS HEDEFİ TABLOSU

İdare Adı	TÜRKİYE HUDUT VE SAHİLLER SAĞLIK GENEL MÜDÜRLÜĞÜ
Amaç	Gemiadamlarına verilen sağlık hizmetini geliştirmek
Hedef	Gemiadamlarının sağlığına katkıda bulunmak
Performans Hedefi	Gemiadamlarının sağlığına katkıda bulunmak

	Performans Göstergeleri	Ölçü Birimi	2017	2018	2019
1	Dağıtılan bilgilendirici materyal sayısı	Adet	20.000	5.000	10.000

Faaliyetler		Kaynak İhtiyacı		
		Bütçe	Bütçe Dışı	Toplam
1	Bilgilendirici materyal hazırlama faaliyeti	6.000	0	6.000
Genel Toplam		6.000	0	6.000

## FAALİYET MALİYETLERİ TABLOSU

<b>İdare Adı</b>	TÜRKİYE HUDUT VE SAHİLLER SAĞLIK GENEL MÜDÜRLÜĞÜ
<b>Performans Hedefi</b>	Gemiadamlarının sağlığına katkıda bulunmak
<b>Faaliyet Adı</b>	Bilgilendirici materyal hazırlama faaliyeti
<b>Sorumlu Harcama Birimleri</b>	Sağlık Hizmetleri Daire Başkanlığı

Ekonomik Kod		Ödenek
<b>01</b>	Personel Giderleri	0
<b>02</b>	SGK Devlet Primi Giderleri	0
<b>03</b>	Mal ve Hizmet Alım Giderleri	6.000
<b>Toplam Bütçe Kaynak İhtiyacı</b>		<b>6.000</b>
<b>Bütçe Dışı Kaynak</b>	Döner Sermaye	0
	Diğer Yurt İçi	0
	Yurt Dışı	0
<b>Toplam Bütçe Dışı Kaynak İhtiyacı</b>		<b>0</b>
<b>Toplam Kaynak İhtiyacı</b>		<b>6.000</b>

### **Performans Hedefi 6: Tele Sağlık Hizmet Sunumunun Kalitesini Ve Tanınırlığını Artırmak**

Tele sağlık hizmetinin verildiği sektör olan denizcilik sektöründe sağlık hizmetinin tanınırlığının artırılarak hizmetin yaygınlığının artırılması hedeflenmektedir.

### **Faaliyetler**

#### **Tele Sağlık Hizmet Sunumunun Kalitesini Ve Yaygınlığının Arttırılmasına Yönelik Faaliyetler**

Tıbbi tahliyelerde 112 ile yaşanan sorunlar tartışılıp çözüm üretmek amacıyla, Sahil illerindeki 112 İl Ambulans Servisi Başhekimlikleri yetkilileri ile görüş alışverişlerinde bulunulacak ve Tele Sağlık Merkezi'nin tanıtımı yapılacaktır. 2019 yılı içerisinde 1 adet toplantı yapılması planlanmaktadır.

### **Göstergeler**

#### **Sahil İllerindeki İl Ambulans Servisi Başhekimlikleriyle Yapılan Toplantı Sayısı**

Sahil illerindeki İl Ambulans Servisleriyle toplantılar yapılmasını ifade etmektedir.

#### **Sahil İllerindeki İl Ambulans Servisleri İle Koordineli Gerçekleştirilen Vaka Oranı**

Sahil illerindeki İl Ambulans Servisleri ile koordineli gerçekleştirilen sorunsuz vaka sayısının sahil illerinde İl Ambulans Servisi ile koordineli gerçekleştirilen toplam vaka sayısına oranını ifade eder.

## PERFORMANS HEDEFİ TABLOSU

<b>İdare Adı</b>	TÜRKİYE HUDUT VE SAHİLLER SAĞLIK GENEL MÜDÜRLÜĞÜ
<b>Amaç</b>	Gemiadamlarına verilen sağlık hizmetini geliştirmek
<b>Hedef</b>	Tele Sağlık hizmet sunumunun kalitesini ve tanınırlığını artırmak
<b>Performans Hedefi</b>	Tele Sağlık hizmet sunumunun Kalitesini ve tanınırlığını artırmak

Performans Göstergeleri		Ölçü Birimi	2017	2018	2019
1	Sahil illerindeki İl Ambulans Servisi başhekimlikleriyle yapılan toplantı sayısı	Adet	0	1	1
2	Sahil illerindeki İl Ambulans Servisleri ile koordineli gerçekleştirilen vaka oranı	Yüzde	95	95	95

Faaliyetler		Kaynak İhtiyacı		
		Bütçe	Bütçe Dışı	Toplam
1	Tele sağlık hizmet sunumunun kalitesini ve yaygınlığının artırılmasına yönelik faaliyetler	9.000	0	9.000
<b>Genel Toplam</b>		<b>9.000</b>	<b>0</b>	<b>9.000</b>

## FAALİYET MALİYETLERİ TABLOSU

<b>İdare Adı</b>	TÜRKİYE HUDUT VE SAHİLLER SAĞLIK GENEL MÜDÜRLÜĞÜ
<b>Performans Hedefi</b>	Tele sağlık hizmet sunumunun kalitesini ve tanınırlığını artırmak
<b>Faaliyet Adı</b>	Tele sağlık hizmet sunumunun kalitesini ve yaygınlığının artırılmasına yönelik faaliyetler
<b>Sorumlu Harcama Birimleri</b>	Sağlık Hizmetleri Daire Başkanlığı

Ekonomik Kod		Ödenek
01	Personel Giderleri	0
02	SGK Devlet Primi Giderleri	0
03	Mal ve Hizmet Alım Giderleri	9.000
Toplam Bütçe Kaynak İhtiyacı		9.000
Bütçe Dışı Kaynak	Döner Sermaye	0
	Diğer Yurt İçi	0
	Yurt Dışı	0
Toplam Bütçe Dışı Kaynak İhtiyacı		0
Toplam Kaynak İhtiyacı		9.000

### **Performans Hedefi 7: Ülkemiz Sağlık Hizmetleri Alt Yapısının Ve Kalitesinin İyileştirilmesine Katkı Sağlamak**

Sağlık Bakanlığının planlamaları çerçevesinde Eğitim ve Araştırma Hastaneleri, Devlet Hastaneleri, Halk Sağlığı Müdürlükleri ve Sağlık kampüslerinin, tıbbi cihaz ihtiyaçlarını en son teknolojik gelişmeler göz önünde bulundurarak etkin ve ekonomik bir şekilde sağlık sektörüne kazandırmak hedeflenmektedir.

#### **Faaliyetler**

##### **Bakanlığın Sağlık Hizmetleriyle İlgili Taleplerin Gerçekleştirilmesi Faaliyeti**

Kurumumuz başlangıç ödeneğinin %26,3'lük kısmı Bakanlığın sağlık hizmetleri ile ilgili tıbbi cihaz taleplerini karşılamak amacıyla planlanmıştır. Bakanlığın sağlık hizmetleri ile ilgili hastanelerin mefruşat v.b. ihtiyaçlarını karşılamak amacıyla başlangıç ödeneğimizin %2,16'lık kısmı bu işler için planlanmıştır. 2019 mali yılı için planlaması yapılan bütçe ile 4734 sayılı Kamu İhale Kanunu kapsamında alımlar gerçekleştirilerek Sağlık Bakanlığınca önceden belirlenen ilgili sağlık kuruluşlarına dağıtımı yapılacaktır. Tıbbi cihaz kalemi için Kesintili Başlangıç Ödeneği 33.510.000 TL Hastane mefruşatı alımları için 3.000.000 TL olarak planlanmıştır.

#### **Göstergeler**

##### **Tıbbi Cihaz İçin Planlanan Bütçenin Toplam Bütçeye Oranı**

Cari yıl bütçesinden tıbbi cihaz alımlarına ayrılan bütçenin oranını ifade etmektedir.

##### **Diğer Sağlık Harcamaları İçin Planlanan Bütçenin Toplam Bütçeye Oranı**

Cari yıl bütçesinden diğer sağlık hizmetlerine ayrılan bütçenin oranını ifade etmektedir.

##### **Bakanlıkça Yıllık Olarak Onaylanan Tıbbi Cihaz Taleplerine Yönelik Alımların Yıllık Gerçekleşme Oranı**

Sağlık Bakanlığınca onaylanan tıbbi cihaz taleplerine yönelik alımların bütçe yılı içerisinde gerçekleşme oranını ifade eder.

PERFORMANS HEDEFİ TABLOSU

İdare Adı	TÜRKİYE HUDUT VE SAHİLLER SAĞLIK GENEL MÜDÜRLÜĞÜ
Amaç	Paydaş odaklı hizmet anlayışını geliştirerek kurum tanınırlığını ve etkinliğini arttırmak
Hedef	Ülkemiz sağlık hizmetleri alt yapısının ve kalitesinin iyileştirilmesine katkı sağlamak
Performans Hedefi	Ülkemiz sağlık hizmetleri alt yapısının ve kalitesinin iyileştirilmesine katkı sağlamak

Performans Göstergeleri		Ölçü Birimi	2017	2018	2019
1	Tıbbi cihaz için planlanan bütçenin toplam bütçeye oranı	Yüzde	51	50	24
2	Diğer sağlık harcamaları için planlanan bütçenin toplam bütçeye oranı	Yüzde	2	2	2
3	Bakanlıkça Yıllık Olarak Onaylanan Tıbbi Cihaz Taleplerine Yönelik Alımların Yıllık Gerçekleşme Oranı	Yüzde	-	85	85

Faaliyetler		Kaynak İhtiyacı		
		Bütçe	Bütçe Dışı	Toplam
1	Bakanlığın sağlık hizmetleriyle ilgili taleplerin gerçekleştirilmesi faaliyeti	36.510.000	0	36.510.000
Genel Toplam		36.510.000	0	36.510.000

## FAALİYET MALİYETLERİ TABLOSU

<b>İdare Adı</b>	TÜRKİYE HUDUT VE SAHİLLER SAĞLIK GENEL MÜDÜRLÜĞÜ
<b>Performans Hedefi</b>	Ülkemiz sağlık hizmetleri alt yapısının ve kalitesinin iyileştirilmesine katkı sağlamak
<b>Faaliyet Adı</b>	Bakanlığın sağlık hizmetleriyle ilgili taleplerin gerçekleştirilmesi faaliyeti
<b>Sorumlu Harcama Birimleri</b>	Destek Hizmetleri Daire Başkanlığı

Ekonomik Kod		Ödenek
<b>03</b>	Mal ve Hizmet Alım Giderleri	0
<b>06</b>	Sermaye Giderleri	36.510.000
<b>Toplam Bütçe Kaynak İhtiyacı</b>		<b>36.510.000</b>
<b>Bütçe Dışı Kaynak</b>	Döner Sermaye	0
	Diğer Yurt İçi	0
	Yurt Dışı	0
<b>Toplam Bütçe Dışı Kaynak İhtiyacı</b>		<b>0</b>
<b>Toplam Kaynak İhtiyacı</b>		<b>36.510.000</b>

### **Performans Hedefi 8: İç Ve Dış Paydaşların Görüş Ve Önerilerini Önemseyen Katılımcı Bir Yönetim Anlayışı Geliştirmek**

Paydaş odaklı hizmet anlayışı ile hizmet kalitesini artırmak ve çalışanların kurumla bütünleşip hizmet sunumundaki kaliteyi artırmak hedeflenmektedir.

#### **Faaliyetler**

##### **Personel Gelişimi ve Memnuniyeti İçin Eğitim Faaliyeti**

Kurum çalışanlarımızın mesleki gelişimini ve motivasyonunu artırmak amacıyla yapılacak eğitimleri ifade etmektedir.

##### **Dış Paydaş Memnuniyetini Ölçme Faaliyeti**

Dış paydaşların görüş ve önerilerini dikkate alınan hizmetler iyileştirilecektir.

#### **Göstergeler**

##### **Personel Memnuniyet Oranı**

Yıl içerisinde yapılacak anket çalışmalarıyla personel memnuniyet düzeyi ölçülecektir.

##### **Personel İçin Düzenlenen Toplam Etkinlik Sayısı**

Kurum çalışanlarımızın mesleki gelişimini ve motivasyonunu artırmak amacıyla yapılan eğitimler; bu kapsamda çalışanlar için düzenlenen sosyal etkinlik sayısının göstergesi olarak belirlenmiştir.

##### **Dış Paydaşların Memnuniyet Oranı**

Yıl içerisinde yapılacak anket çalışmalarıyla dış paydaşların memnuniyet düzeyi ölçülecektir.

PERFORMANS HEDEFİ TABLOSU

<b>İdare Adı</b>	TÜRKİYE HUDUT VE SAHİLLER SAĞLIK GENEL MÜDÜRLÜĞÜ
<b>Amaç</b>	Paydaş odaklı hizmet anlayışını geliştirerek kurum tanınırlığını ve etkinliğini arttırmak
<b>Hedef</b>	İç ve dış paydaşların görüş ve önerilerini önemseyen katılımcı bir yönetim anlayışı geliştirmek
<b>Performans Hedefi</b>	İç ve dış paydaşların görüş ve önerilerini önemseyen katılımcı bir yönetim anlayışı geliştirmek

Performans Göstergeleri		Ölçü Birimi	2017	2018	2019
1	Personel memnuniyet oranı	Yüzde	-	-	50
2	Personel için düzenlenen toplam etkinlik sayısı	Adet	10	6	9
3	Dış paydaşların memnuniyet oranı	Yüzde	-	-	80

Faaliyetler		Kaynak İhtiyacı		
		Bütçe	Bütçe Dışı	Toplam
1	Personel gelişimi ve memnuniyeti için eğitim faaliyeti	253.000	0	253.000
2	Dış paydaş memnuniyetini ölçme faaliyeti	5.000	0	5.000
<b>Genel Toplam</b>		<b>258.000</b>	<b>0</b>	<b>258.000</b>

## FAALİYET MALİYETLERİ TABLOSU

<b>İdare Adı</b>	TÜRKİYE HUDUT VE SAHİLLER SAĞLIK GENEL MÜDÜRLÜĞÜ
<b>Performans Hedefi</b>	İç ve dış paydaşların görüş ve önerilerini önemseyen katılımcı bir yönetim anlayışı geliştirmek
<b>Faaliyet Adı</b>	Personel gelişimi ve memnuniyeti için eğitim faaliyeti
<b>Sorumlu Harcama Birimleri</b>	İnsan Kaynakları Daire Başkanlığı

Ekonomik Kod		Ödenek
<b>01</b>	Personel Giderleri	0
<b>02</b>	SGK Devlet Primi Giderleri	0
<b>03</b>	Mal ve Hizmet Alım Giderleri	253.000
<b>Toplam Bütçe Kaynak İhtiyacı</b>		<b>253.000</b>
<b>Bütçe Dışı Kaynak</b>	Döner Sermaye	0
	Diğer Yurt İçi	0
	Yurt Dışı	0
<b>Toplam Bütçe Dışı Kaynak İhtiyacı</b>		<b>0</b>
<b>Toplam Kaynak İhtiyacı</b>		<b>253.000</b>

## FAALİYET MALİYETLERİ TABLOSU

<b>İdare Adı</b>	TÜRKİYE HUDUT VE SAHİLLER SAĞLIK GENEL MÜDÜRLÜĞÜ
<b>Performans Hedefi</b>	İç ve dış paydaşların görüş ve önerilerini önemseyen katılımcı bir yönetim anlayışı geliştirmek
<b>Faaliyet Adı</b>	Dış paydaş memnuniyetini ölçme faaliyeti
<b>Sorumlu Harcama Birimleri</b>	İnsan Kaynakları Daire Başkanlığı

Ekonomik Kod		Ödenek
<b>01</b>	Personel Giderleri	0
<b>02</b>	SGK Devlet Primi Giderleri	0
<b>03</b>	Mal ve Hizmet Alım Giderleri	5.000
<b>Toplam Bütçe Kaynak İhtiyacı</b>		<b>5.000</b>
<b>Bütçe Dışı Kaynak</b>	Döner Sermaye	0
	Diğer Yurt İçi	0
	Yurt Dışı	0
<b>Toplam Bütçe Dışı Kaynak İhtiyacı</b>		<b>0</b>
<b>Toplam Kaynak İhtiyacı</b>		<b>5.000</b>

## Performans Hedefi 9: Sağlık İşlemleri İle İlgili Teknolojik Altyapıyı Geliştirmek

Kurumumuz, geleceğe yönelik stratejilerinin başarısını artırmak için verilerin toplanmasını, depolanmasını, analizini ve bu veriler ile planlama yapılmasını sağlayacak uygulama ve teknolojileri geliştirmeyi hedeflemektedir.

### Faaliyetler

#### Kurumumuz Bilgi ve İletişim Teknolojilerinin Geliştirilmesi Faaliyeti

Genel Müdürlüğümüzün yürüttüğü sağlık işlemlerinin sunumunun kalitesini artırmak amacıyla bilgi yönetim sisteminin ve teknolojik altyapının geliştirilmesi hedeflenmektedir.

### Göstergeler

#### Gözden Geçirilen veya Yeniden düzenlenen Hizmet, Bilgi ve İletişim Teknolojileri Sayısı

Genel Müdürlüğümüzün hizmet sunumunda kullandığı yazılım uygulamalarından gözden geçirilen veya yeniden düzenlenenlerin sayısını ifade etmektedir.

## PERFORMANS HEDEFİ TABLOSU

İdare Adı	TÜRKİYE HUDUT VE SAHİLLER SAĞLIK GENEL MÜDÜRLÜĞÜ
Amaç	Paydaş odaklı hizmet anlayışını geliştirerek kurum tanınırlığını ve etkinliğini arttırmak
Hedef	Sağlık işlemleri ile ilgili teknolojik altyapıyı geliştirmek
Performans Hedefi	Sağlık işlemleri ile ilgili teknolojik altyapıyı geliştirmek

Performans Göstergeleri		Ölçü Birimi	2017	2018	2019
1	Gözden geçirilen veya yeniden düzenlenen hizmet, bilgi ve iletişim teknolojileri sayısı	Adet	4	6	6

Faaliyetler		Kaynak İhtiyacı		
		Bütçe	Bütçe Dışı	Toplam
1	Kurumumuz bilgi ve iletişim teknolojilerinin geliştirilmesi faaliyeti	300.000	0	300.000
Genel Toplam		300.000	0	300.000

## FAALİYET MALİYETLERİ TABLOSU

<b>İdare Adı</b>	TÜRKİYE HUDUT VE SAHİLLER SAĞLIK GENEL MÜDÜRLÜĞÜ
<b>Performans Hedefi</b>	Sağlık işlemleri ile ilgili teknolojik altyapıyı geliştirmek
<b>Faaliyet Adı</b>	Kurumumuz bilgi ve iletişim teknolojilerinin geliştirilmesi faaliyeti
<b>Sorumlu Harcama Birimleri</b>	Strateji Geliştirme Daire Başkanlığı

Ekonomik Kod		Ödenek
<b>01</b>	Personel Giderleri	80.000
<b>02</b>	SGK Devlet Primi Giderleri	27.000
<b>03</b>	Mal ve Hizmet Alım Giderleri	193.000
<b>Toplam Bütçe Kaynak İhtiyacı</b>		<b>300.000</b>
<b>Bütçe Dışı Kaynak</b>	Döner Sermaye	0
	Diğer Yurt İçi	0
	Yurt Dışı	0
<b>Toplam Bütçe Dışı Kaynak İhtiyacı</b>		<b>0</b>
<b>Toplam Kaynak İhtiyacı</b>		<b>300.000</b>

## Performans Hedefi 10: İç Kontrol Sisteminin Kurulmasını Sağlamak

İç kontrolün tanımına uygun; kurum kaynaklarının etkili, ekonomik, verimli ve amaçlarına uygun bir şekilde kullanılması, iş ve işlemlerin mevzuata uygunluğu, faaliyetler hakkında düzenli, zamanında ve güvenilir bilgi üretilmesi, varlıkların korunması, yolsuzluk ve usulsüzlüklerin önlenmesi konularında yeterli ve makul güvence sağlayan bir yönetim sistemi için iç kontrol sisteminin kurulması sağlanacaktır.

### Faaliyetler

#### İç Kontrol Sistemini Geliştirme Faaliyeti

Kurumsal iş ve işlemlerin, iş akış şemaları hazırlanarak web tabanlı olarak tüm personel ile paylaşılması sağlanacaktır.

### Göstergeler

#### Yıllık Olarak Güncellenen İç Kontrol Eylem Planı Gerçekleşme Oranı

2019 yılı içerisinde revize edilen iç kontrol eylem planının gerçekleşme oranını ifade eder.

## PERFORMANS HEDEFİ TABLOSU

İdare Adı	TÜRKİYE HUDUT VE SAHİLLER SAĞLIK GENEL MÜDÜRLÜĞÜ
Amaç	Paydaş odaklı hizmet anlayışını geliştirerek kurum tanınırlığını ve etkinliğini arttırmak
Hedef	İç kontrol sisteminin kurulmasını sağlamak
Performans Hedefi	İç kontrol sisteminin kurulmasını sağlamak

Performans Göstergeleri		Ölçü Birimi	2017	2018	2019
1	Yıllık olarak güncellenen iç kontrol eylem planı gerçekleşme oranı	Yüzde	-	-	60

Faaliyetler		Kaynak İhtiyacı		
		Bütçe	Bütçe Dışı	Toplam
1	İç kontrol sistemini geliştirme faaliyeti	103.000	0	103.000
Genel Toplam		103.000	0	103.000

## FAALİYET MALİYETLERİ TABLOSU

<b>İdare Adı</b>	TÜRKİYE HUDUT VE SAHİLLER SAĞLIK GENEL MÜDÜRLÜĞÜ
<b>Performans Hedefi</b>	İç kontrol sisteminin kurulmasını sağlamak
<b>Faaliyet Adı</b>	İç kontrol sistemini geliştirme faaliyeti
<b>Sorumlu Harcama Birimleri</b>	Strateji Geliştirme Daire Başkanlığı

Ekonomik Kod		Ödenek
<b>01</b>	Personel Giderleri	75.000
<b>02</b>	SGK Devlet Primi Giderleri	28.000
<b>03</b>	Mal ve Hizmet Alım Giderleri	0
<b>Toplam Bütçe Kaynak İhtiyacı</b>		<b>103.000</b>
<b>Bütçe Dışı Kaynak</b>	Döner Sermaye	0
	Diğer Yurt İçi	0
	Yurt Dışı	0
<b>Toplam Bütçe Dışı Kaynak İhtiyacı</b>		<b>0</b>
<b>Toplam Kaynak İhtiyacı</b>		<b>103.000</b>

## İDARE PERFORMANS TABLOSU

PERFORMANS HEDEFİ	FAALİYET	AÇIKLAMA	2019					
			BÜTÇE İÇİ		BÜTÇE DIŞI		TOPLAM	
			TL	PAY	TL	PAY	TL	PAY
1		<b>Belirlenmiş on üç giriş noktasına ilave olarak on beş giriş noktasında daha halk sağlığı risklerine karşı kapasiteleri artırmak.</b>	<b>105.000,00</b>	<b>0,08</b>			<b>105.000,00</b>	<b>0,08</b>
	1	Uluslararası giriş noktalarında görev yapan personele yönelik eğitim faaliyeti.	70.000,00	0,05			70.000,00	0,05
	2	Dünya sağlık örgütüncce yayımlanan yeni rehberlerin Türkçeye çevrilerek basım ve dağıtım faaliyeti.	25.000,00	0,02			25.000,00	0,02
	3	Halk Sağlığı Acil Eylam Planlarının hazırlanması faaliyeti.	10.000,00	0,01			10.000,00	0,01
2		<b>Seyahat sağlığı hizmetinin kalitesini artırmak.</b>	<b>120.000,00</b>	<b>0,09</b>			<b>120.000,00</b>	<b>0,09</b>
	4	Eğitim faaliyeti.	120.000,00	0,09			120.000,00	0,09
3		<b>Seyahat sağlığı hizmetinin tanınırlığını ve memnuniyet düzeyini artırmak.</b>	<b>2.000,00</b>	<b>0,001</b>			<b>2.000,00</b>	<b>0,001</b>
	5	Seyahat sağlığı konusunda halkı bilinçlendirme ve hizmetin tanınırlığını artırma faaliyeti.	2.000,00	0,001			2.000,00	0,001
4		<b>Gemiadamlarına verilen uluslararası nitelikte sağlık yoklama belgelendirme hizmet sunumunu kolaylaştırmak, yaygınlaştırmak ve kalitesini artırmak.</b>	<b>5.000,00</b>	<b>0,004</b>			<b>5.000,00</b>	<b>0,004</b>
	6	Hizmetin sunumunu yaygınlaştırmak için hizmet sunan merkez sayısı artırılması faaliyeti.	5.000,00	0,004			5.000,00	0,004
5		<b>Gemiadamlarının sağlığına katkıda bulunmak.</b>	<b>6.000,00</b>	<b>0,004</b>			<b>6.000,00</b>	<b>0,004</b>
	7	Bilgilendirici materyal hazırlama faaliyeti.	6.000,00	0,004			6.000,00	0,004
6		<b>Tele Sağlık hizmet sunumunun kalitesini ve tanınırlığını artırmak.</b>	<b>9.000,00</b>	<b>0,006</b>			<b>9.000,00</b>	<b>0,006</b>
	8	Tele sağlık hizmet sunumunun kalitesini ve yaygınlığının artırılmasına yönelik faaliyetler.	9.000,00	0,006			9.000,00	0,006
7		<b>Ülkemiz sağlık hizmetleri alt yapısının ve kalitesinin iyileştirilmesine katkı sağlamak.</b>	<b>36.510.000,00</b>	<b>26,31</b>			<b>36.510.000,00</b>	<b>26,31</b>
	9	Bakanlığın sağlık hizmetleri ile ilgili taleplerinin gerçekleştirilmesi faaliyeti.	36.510.000,00	26,31			36.510.000,00	26,31
8		<b>İç ve dış paydaşların görüş ve önerilerini önemseyen katılımcı bir yönetim anlayışı geliştirmek.</b>	<b>258.000,00</b>	<b>0,19</b>			<b>258.000,00</b>	<b>0,19</b>
	10	Personel gelişimi ve memnuniyeti için eğitim faaliyeti.	253.000,00	0,18			253.000,00	0,18
	11	Dış paydaş memnuniyetini ölçme faaliyeti.	5.000,00	0,01			5.000,00	0,01
9		<b>Sağlık işlemleri ile ilgili teknolojik altyapıyı geliştirmek.</b>	<b>300.000,00</b>	<b>0,22</b>			<b>300.000,00</b>	<b>0,22</b>
	12	Kurumumuz bilgi ve iletişim teknolojilerinin geliştirilmesi faaliyeti.	300.000,00	0,22			300.000,00	0,22
10		<b>İç Kontrol Sisteminin kurulmasını sağlamak.</b>	<b>103.000,00</b>	<b>0,07</b>			<b>103.000,00</b>	<b>0,07</b>
	13	İç kontrol sistemini geliştirme faaliyeti.	103.000,00	0,07			103.000,00	0,07
Performans Hedefleri Maliyetleri Toplamı			37.418.000,00	26,97			37.418.000,00	26,97
Genel Yönetim Giderleri			101.337.000,00	73,03			101.337.000,00	73,03
Diğer İdarelere Transfer Edilecek Kaynaklar Toplamı								
<b>GENEL TOPLAM</b>			<b>138.755.000,00</b>	<b>100,00</b>			<b>138.755.000,00</b>	<b>100,00</b>

## TOPLAM KAYNAK İHTİYACI TABLOSU

Türkiye Hudut ve Sahiller Sağlık Genel Müdürlüğü 2019 yılı Performans Programı'nda 10 performans hedefi ve bu hedefleri ile ilgili 13 faaliyet bulunmaktadır. 2019 yılı için bütçe teklifi toplam 138.755.000.-TL'dir. 2019 yılı bütçesinin 37.418.000.-TL'si (%26,97) faaliyetler için planlanmış olup, 101.337.000.-TL'si (%73,03) genel yönetim giderlerini oluşturmaktadır.

	EKONOMİK KODLAR (I. DÜZEY)	FAALİYET TOPLAMI	GENEL YÖNETİM GİDERLERİ TOPLAMI	DİĞER İDARELERE TRANSFER EDİLECEK KAYNAKLAR TOPLAMI	GENEL TOPLAM	
BÜTÇE KAYNAK İHTİYACI	01	Personel Giderleri	155.000,00	47.566.000,00	0,00	47.721.000,00
	02	SGK Devlet Primi Giderleri	55.000,00	8.308.000,00	0,00	8.363.000,00
	03	Mal ve Hizmet Alım Giderleri	698.000,00	7.487.000,00	0,00	8.185.000,00
	04	Faiz Giderleri	0,00	0,00	0,00	0,00
	05	Cari Transferler	0,00	1.431.000,00	0,00	1.431.000,00
	06	Sermaye Giderleri	36.510.000,00	36.545.000,00	0,00	73.055.000,00
	07	Sermaye Transferleri	0,00	0,00	0,00	0,00
	08	Borç verme	0,00	0,00	0,00	0,00
	09	Yedek Ödenek	0,00	0,00	0,00	0,00
		<b>Bütçe Ödeneği Toplamı</b>	<b>37.418.000,00</b>	<b>101.337.000,00</b>	<b>0,00</b>	<b>138.755.000,00</b>
BÜTÇE DIŞI KAYNAK		Döner Sermaye	0,00	0,00	0,00	0,00
		Diğer Yurt İçi Kaynaklar	0,00	0,00	0,00	0,00
		Yurt Dışı Kaynaklar	0,00	0,00	0,00	0,00
		<b>Toplam Bütçe Dışı Kaynak İhtiyacı</b>	<b>0,00</b>	<b>0,00</b>	<b>0,00</b>	<b>0,00</b>
<b>Toplam Kaynak İhtiyacı</b>		<b>37.418.000,00</b>	<b>101.337.000,00</b>	<b>0,00</b>	<b>138.755.000,00</b>	

## FAALİYETLERDEN SORUMLU HARCAMA BİRİMLERİNE İLİŞKİN TABLO

İDARE ADI	TÜRKİYE HUDUT VE SAHİLLER SAĞLIK GENEL MÜDÜRLÜĞÜ	
PERFORMANS HEDEFİ	FAALİYETLER	SORUMLU BİRİMLER
Belirlenmiş on üç giriş noktasına ilave olarak on beş giriş noktasında daha halk sağlığı risklerine karşı kapasiteleri artırmak	Uluslararası giriş noktalarında görev yapan personele yönelik eğitim faaliyeti	TÜRK BOĞAZLARI VE SAĞLIK DENETİMLERİ DAİRE BAŞKANLIĞI
	Dünya Sağlık Örgütü'nce yayımlanan yeni rehberlerin Türkçeye çevrilerek basım ve dağıtım faaliyeti	
	Halk Sağlığı Acil Eylem Planları'nın hazırlanması faaliyeti	
Seyahat sağlığı hizmetinin kalitesini artırmak	Eğitim faaliyeti	SAĞLIK HİZMETLERİ DAİRE BAŞKANLIĞI
Seyahat sağlığı hizmetinin tanınırlığını ve memnuniyet düzeyini artırmak	Seyahat sağlığı konusunda halkı bilinçlendirme ve hizmetin tanınırlığını artırma faaliyeti	SAĞLIK HİZMETLERİ DAİRE BAŞKANLIĞI
Gemiadamlarına verilen uluslararası nitelikte sağlık yoklama belgelendirme hizmet sunumunu kolaylaştırmak, yaygınlaştırmak ve kalitesini artırmak	Hizmetin sunumunu yaygınlaştırmak için hizmet sunan merkez sayısını artırma faaliyeti	SAĞLIK HİZMETLERİ DAİRE BAŞKANLIĞI
Gemiadamlarının sağlığına katkıda bulunmak	Bilgilendirici materyal hazırlama faaliyeti	SAĞLIK HİZMETLERİ DAİRE BAŞKANLIĞI
Tele sağlık hizmet sunumunun kalitesini ve tanınırlığını artırmak	Tele sağlık hizmet sunumunun kalitesini ve yaygınlığının artırılmasına yönelik faaliyetler	SAĞLIK HİZMETLERİ DAİRE BAŞKANLIĞI
Ülkemiz sağlık hizmetleri alt yapısının ve kalitesinin iyileştirilmesine katkı sağlamak	Bakanlığın sağlık hizmetleriyle ilgili taleplerin gerçekleştirilmesi faaliyeti	DESTEK HİZMETLERİ DAİRE BAŞKANLIĞI
İç ve dış paydaşların görüş ve önerilerini önemseyen katılımcı bir yönetim anlayışı geliştirmek	Personel gelişimi ve memnuniyeti için eğitim faaliyeti Dış paydaş memnuniyetini ölçme faaliyeti	İNSAN KAYNAKLARI DAİRE BAŞKANLIĞI
Sağlık işlemleri ile ilgili teknolojik altyapıyı geliştirmek	Kurumumuz bilgi ve iletişim teknolojilerinin geliştirilmesi faaliyeti	STRATEJİ GELİŞTİRME DAİRE BAŞKANLIĞI
İç Kontrol Sisteminin kurulmasını sağlamak	İç kontrol sistemini geliştirme faaliyeti	STRATEJİ GELİŞTİRME DAİRE BAŞKANLIĞI

**NOTLAR:**

**NOTLAR:**





**T.C. SAĞLIK BAKANLIĞI**  
**TÜRKİYE HUDUT VE SAHİLLER SAĞLIK**  
**GENEL MÜDÜRLÜĞÜ**

Kemankeş Cad. Karamustafa Paşa Sk.  
No: 21 34425 Karaköy - İstanbul  
**Tel.:** 0212 293 36 74 (8 Hat) **Fax:** 0212 293 36 83

[www.hssgm.gov.tr](http://www.hssgm.gov.tr)